

**TITULO:** ESTUDIO BIBLIOMÉTRICO DE LA REVISTA DE LA SOLP

**AUTOR:** Elida Kasse

**RESUMEN:** La revista de la Sociedad Odontológica de La Plata –SOLP- desde el año 1988 hasta la actualidad ha publicado en sus 45 ediciones artículos de interés en el ámbito de la odontología con la participación de destacados investigadores y profesionales, nacionales y extranjeros, en el área odontológica.

Esta reconocida publicación se encuentra indexada en las Bases de Datos Lilacs (Literatura Latinoamericana en Ciencias de la Salud) desde su primera publicación y Unisalud, de la Biblioteca Virtual de la República Argentina, también desde sus inicios.

En el año 2000 fue postulada para el Proyecto Latindex Catálogo, siendo evaluada y aprobada su incorporación a la misma con la Calificación “Nivel 1”. La Revista de la SOLP es enviada en forma gratuita a socios, profesores y estudiantes de la casa, como así también a más de 200 instituciones, bibliotecas y centros de documentación relacionadas con el área de la Salud tanto nacional como internacional.

El presente trabajo tiene por objetivo contabilizar dichos artículos, establecer cantidades de autores, colaboración científica, temática abordada y participación de profesionales locales y extranjeros; considerando que desde hace varios años ésta se distribuye dentro de todo el país y fuera de la República Argentina.

**PALABRAS CLAVE:** Bibliometría - Odontología – Publicaciones Científicas – Interpretación estadística – Argentina – Revista de la SOLP

**Director/a: Lic. Liberatore Gustavo**

**Co Director/a:**

*Humadoc no ha realizado ninguna modificación de forma como tampoco de contenido de los documentos en esta colección publicados.*



*Documento recuperado del Repositorio Institucional Humadoc de la Facultad de Humanidades de la Universidad Nacional de Mar del Plata  
<http://humadoc.mdp.edu.ar/repositorio>*

*“...lo que hacemos sólo para nosotros, muere con nosotros, lo que hacemos para los demás y para el mundo permanece y es para siempre”.*

*Albert Pike (1809-1891)*

## **Agradecimientos**

Agradezco a todas las personas: esposo, familia y amigos que comprendieron mis ausencias; colegas, profesores y a mi odontólogo, que no escatimaron conocimiento y buena voluntad para tenderme una mano todas las veces que recurrí a ellos. A mi profesor tutor que con paciencia supo guiarme en esta labor.

Quiero destacar la predisposición de personas a quienes no conozco personalmente y que colaboraron cuando acudí a ellos en búsqueda de datos que necesitaba para realizar el presente trabajo.

A todos ellos ¡Muchas gracias!

## Tabla de contenido

Páginas preliminares	Página
Portada .....	i
Agradecimientos .....	ii
Resumen .....	iii
Palabras clave .....	iii
Tabla de contenido .....	iv
<b>Parte I</b> .....	5
Introducción .....	6
Marco Teórico .....	7
Objetivos .....	10
Indicadores .....	11
Métodos y técnicas .....	12
Exposición de la investig. ...	13
Conclusión .....	23
<b>Parte II</b> .....	25
Otros artículos / autores ....	26
Aspectos generales .....	27
Conclusión final .....	30
Bibliografía .....	31
Anexos I (tablas) .....	30
Anexo II (fotografía tapas) ....	44

## Índice de figuras y tablas

Figuras	Página
1. Filiación geográfica .....	14
2. Filiación institucional .....	15
3. Colaboración científica .....	16
4. Producción personal .....	18
5. Sexo de los autores .....	19
6. Red social de co-ocurrencia de palabras clave .....	19
7. Áreas temáticas .....	22
8. Otros autores .....	26
<b>Tablas</b>	
1. Filiación geográfica .....	34
2. Filiación institucional .....	34
3. Colaboración científica .....	36
4. Producción personal .....	37
5. Sexo de los autores .....	37
6. Red social de co-ocurrencia de palabras clave .....	37
7. Áreas temáticas .....	39
8. Otros autores .....	39
<b>Fotografías</b>	
Tapa de revistas .....	45

## **PARTE I**

### **ANÁLISIS BIBLIOMÉTRICO DE ARTÍCULOS CIENTÍFICOS PUBLICADOS EN LA REVISTA DE LA SOCIEDAD ODONTOLÓGICA DE LA PLATA**

**1988 - 2012**

## INTRODUCCIÓN

La Bibliometría es una de las ramas de la Cienciometría que enfoca el estudio cuantitativo de las publicaciones científicas.

Del resultado de la dinámica entre producción, lectura y uso de la investigación se desprenden las tres funciones principales de la bibliometría: descripción, evaluación y supervisión o monitoreo de la actividad investigadora<sup>1</sup>.

Mediante las evaluaciones que se pueden realizar a través de estudios bibliométricos es posible efectuar comparaciones, descubrir realidades, detectar fortalezas y debilidades, identificar áreas tratadas en forma dispersa o concentrada. Esto facilitará, a los editores de la revista, a tomar nuevas decisiones, o a reafirmar las ya tomadas, para continuar en el camino que están recorriendo, o redefinir la dirección, según sean sus objetivos y su política interna.

Hasta el momento solamente se ha realizado un trabajo de conteo –no publicado- de “contenidos temáticos de los trabajos publicados por especialidad” y “distribución temática de traducciones y resúmenes desde 1991 hasta 2005” de la revista de la SOLP.

---

<sup>1</sup> Gauthier E. Bibliometric analysis of scientific and technological research: a user's guide to the methodology. Observatoire des Sciences et des Technologies (CIRST). Science and Technology Redesign Project Statistics Canada. 1998.

Podría decirse que la revista de la SOLP es decana en Argentina, en relación a las revistas dedicadas en forma exclusiva en el campo de la Odontología. Por ello, este estudio, de carácter empírico, puede ser valioso, aunque sea a modo de una “radiografía longitudinal” en el transcurso de toda su existencia.

## **MARCO TEÓRICO**

Desde principios del siglo pasado han comenzado a aplicarse métodos matemáticos a estudios de la literatura científica, éstos son en la actualidad una parte importante de la bibliometría. Organismos internacionales, como la UNESCO, utilizan indicadores como por ejemplo el producto bruto interno (PBI), los gastos en educación, número de profesionales en investigación y desarrollo (I+D), número de publicaciones científicas por habitante, etc. Estos indicadores, entre otros, son utilizados para medir el estado de la ciencia en un país; y a lo largo de los años las aplicaciones de estos indicadores han colaborado en el desarrollo y crecimiento de otras disciplinas en el campo de las ciencias de la información: la informetría, la bibliometría y la cienciometría. “Metría” proviene del griego “metron”, que se utiliza como sufijo de los términos que están relacionados con mediciones, pero se lo utiliza tanto con el significado concreto de “medir” como de “métrica”, por ello suele producir cierta ambigüedad su interpretación y uso.

En el caso de la **INFORMETRÍA**, ésta comenzó a introducirse en el campo de las ciencias de la información a fines de la década de los 70. Se le atribuye al alemán Otto Nacke su difusión. Autores como E. Spinak<sup>2</sup> sostienen que la informetría se basa tanto en la bibliometría como en la cienciometría y tiene por objeto encontrar regularidades en los datos asociados con la producción y el uso de la información registrada –la compilada en registros bibliográficos como también la informal, oral o escrita-. El valor de un modelo informétrico radica en su capacidad de resumir en pocos parámetros características de distintos grupos de datos, que a su vez permiten pronosticar tendencias y determinar factores de variables.

En cuanto a la **BIBLIOMETRÍA**, ésta estudia aspectos cuantitativos de la producción, diseminación y uso de la información registrada, y las mediciones matemáticas que en ella se aplican tienen por objeto realizar pronósticos y tomar decisiones en torno a dichos procesos. A diferencia de la informetría y aunque no exista consenso en cuanto al inicio de los métodos bibliométricos, se toman como parámetro los primeros estudios bibliométricos que datan desde finales del 1800. Según Méndez (1986) es Alphonse de Candolle quien en 1885, aplica por primera vez métodos matemáticos a factores relacionados con el desarrollo científico, Cole y Eales en 1917 aplican los métodos bibliométricos a la historia de la Anatomía, así a lo largo del siglo XX son diversos los autores que utilizan la bibliometría para el análisis en el campo de la ciencia.

En 1969, Alan Pritchard, definió el término Bibliometría como la aplicación de los métodos estadísticos y matemáticos dispuestos para definir los procesos

---

<sup>2</sup> Spinak E. Diccionario Enciclopédico de Bibliometría, Cienciometría e Informetría. Caracas: UNESCO; 1996.p.34-131.



de la comunicación escrita y la naturaleza y el desarrollo de las disciplinas científicas mediante técnicas de recuento y análisis de dicha comunicación <sup>3</sup>, también fue quien sugirió que este término debía ser utilizado en reemplazo de “bibliografía estadística” como era conocido hasta ese momento, puesto que se prestaba a la confusión con el concepto de bibliografía sobre estadística<sup>4</sup>.

Hay quienes consideran una simple cuestión de sinonimia los términos “bibliometría” con “informetría”, sin embargo otros entienden que la informetría incluye un área más amplia puesto que comprende la cienciometría y la bibliometría. Con mayor frecuencia la bibliometría es aplicada en publicaciones periódicas, en la evaluación de bibliografías y de colecciones, en la identificación de países, instituciones y autores más productivos en un determinado período de tiempo, en la distribución de idiomas o de temáticas específicas, etc.

Y en referencia a la **CIENCIOMETRÍA**, que data desde 1977 y originaria de Hungría; estudia los aspectos cuantitativos de la ciencia como disciplina y todos los aspectos que influyen en ella, la económica sería su principal variable pero cuya naturaleza no es documental <sup>5</sup>. Ésta, al igual que la informetría y que la bibliometría, utiliza técnicas métricas para la evaluación de la ciencia y evalúa el desarrollo de las políticas científicas de Organismos y de Estados.

Casi simultáneamente con Bertram Brookes <sup>6</sup>, en “*Biblio-, Sciento-, Informetrics? What are we talking about?*” - Biblio-, Cienci-, Informetría, ¿de qué

---

<sup>3</sup> Samar M. E, Avila RE, Peñaloza Segura MF, Cañete MG. 2003. 'Guía para la elaboración y publicación de artículos científicos y la recuperación de la información en Ciencias de la Salud'. Córdoba. Publicaciones UNC (Secretaría de Extensión Universitaria).

<sup>4</sup> Pritchard A. Statistical bibliography or bibliometrics? J Docum 1969;25(4):348-9.

<sup>5</sup> Jiménez – Contreras, Evaristo Los métodos bibliométricos Estado de la cuestión y aplicaciones. Dpto. de B. y Documentación. Universidad de Granada pág. 762.

<sup>6</sup> Brookes, B. C. (1990). Biblio-, Sciento-, Informetrics? What are we talking about? L.Egghe y R. Rousseau (ed.) Informetrics 89-90 (pp. 31-43). Amsterdam: Elsevier Science Publishers.

estamos hablando?- quien se preguntaba por estos conceptos, el investigador hindú I. Sengupta escribía:

*“Los términos bibliometría, informetría, cienciometría y librametry derivan de la fusión del sufijo metría con bibliografía, información, ciencia y library, respectivamente. Estos términos son análogos o bastante sinónimos en su naturaleza, objetivos y aplicaciones e involucran distintas facetas ... Todos ellos están relacionados con la medida del conocimiento, que depende de la generación de nuevas ideas desarrolladas a través de canales de comunicación de la información, cuyo principal objetivo es asegurar la rápida identificación y diseminación de la información más relevante para los generadores de conocimiento...” (Sengupta, 1992)*

A pesar de analizar cada término y encontrar en sus conceptos diferencias pero también similitudes, como dice Jiménez-Contreras "... en realidad, decimos Bibliometría y quizá deberíamos hablar de estudios métricos, pues las denominaciones también se superponen incesantemente."<sup>7</sup> Demás está decir que a esto deberíamos agregar los nuevos términos también utilizados en la actualidad como son "netometría", "cibernetría" o "webmetría".

---

<sup>7</sup> Jiménez Contreras, E. Los métodos bibliométricos: estado de la cuestión y aplicaciones Dpto. de B. y Documentación. Universidad de Granada

Las revistas científicas se encuentran en la zona de intersección entre la bibliometría y la cienciometría por ser un documento de comunicación y a la vez un elemento que refleja la producción científica.

Ante lo expuesto podríamos decir que sean cuales fueren sus limitaciones, el término BIBLIOMETRÍA fue y sigue siendo la denominación que comúnmente mejor se identifica y más fácilmente se reconoce, dentro y fuera del entorno documental.

Realizamos un estudio bibliométrico de la Revista de la SOLP, pero un estudio que tendrá una interpretación “cautelosa”, como lo sostienen Sancho (1990) y otros autores como Urbano y Smith, considerando sus limitaciones, utilizando indicadores estandarizados y con una correcta normalización de resultados, como corolario de un trabajo profesional y responsable.

## **OBJETIVOS**

El propósito de esta investigación es caracterizar la revista de la SOLP partiendo de artículos originales publicados en ella –como ya se ha mencionado– considerando que en el medio no se han encontrado trabajos similares respecto a esta publicación.

Los objetivos del presente estudio expresan:

Objetivo general:

- Analizar empíricamente la trayectoria de la revista de la SOLP por medio de la aplicación de indicadores bibliométricos en relación a la autoría y el contenido de los artículos publicados.

A partir del objetivo general se deducen los siguientes objetivos específicos:

- \* Identificar los temas abordados en las distintas ediciones de la revista y comprobar si éstos han sufrido variaciones en el transcurso de los 25 años de edición.
- \* Analizar la filiación geográfica e institucional de los autores.
- \* Identificar el grado de colaboración científica (co-autoría) de los artículos publicados en la revista de la SOLP.
- \* Analizar la productividad personal de los autores.
- \* Colaborar con los editores de la revista de la SOLP brindándoles una síntesis cuantitativa de sus publicaciones.
- \* Sentar las bases para continuar profundizando en la temática.

## Indicadores bibliométricos<sup>8</sup>

<b>Grupo</b>	<b>Subgrupo</b>	<b>Indicadores</b>	<b>Descripción</b>
<b>Actividad Científica</b>	<i>Autoría</i>	<i>Indicadores personales</i>	<i>Sexo</i>
			<i>Filiación geográfica</i>
			<i>Filiación institucional</i>
	<i>Producción</i>	<i>Indicadores de productividad</i>	<i>Productividad personal</i> <i>Colaboración científica (co-autoría)</i>
<b>Contenido de la Investigación</b>	<i>Temas</i>	<i>Indicadores temáticos</i>	<i>Palabras clave</i>
			<i>Temática abordada</i>
			<i>Frentes de investigación (análisis de co-ocurrencia de palabras clave)</i>
<b>Preguntas de investigación</b>	<p style="text-align: center;"><b><u>Respecto a los autores</u></b></p> <ul style="list-style-type: none"> <li>• ¿Cuál es la nacionalidad de los autores que publican sus artículos en la revista de la SOLP?</li> <li>• ¿Ha variado la filiación geográfica de los mismos durante estos 25 años?</li> <li>• ¿Qué nacionalidad prevalece en la actualidad? ¿En qué porcentaje?</li> <li>• ¿Cuál es el índice de co-autoría entre autores?</li> <li>• ¿Cuál es la filiación institucional predominante de los autores?</li> </ul>		

<sup>8</sup> Cuadro basado en los apuntes "La evaluación de la actividad científica a través de métodos empíricos" presentados en la Cátedra del Seminario C de la Lic. en Bibliotecología y Documentación de la UNMP, año 2012.

	<p style="text-align: center;"><b><u>Respecto a la temática abordada</u></b></p> <ul style="list-style-type: none"><li>• ¿Cuál es la tendencia de la temática tratada en la revista de la SOLP desde sus inicios?</li><li>• ¿Los temas abordados se mantuvieron siempre sobre un mismo eje o éstos han sufrido variaciones?</li></ul>
--	---

## **MÉTODOS Y TÉCNICAS EMPLEADAS**

Se analizaron todos los artículos publicados en la revista de la SOLP desde la Nº 1, del año I -marzo 1988- hasta la revista número Nº 45, del año XXV - diciembre 2012-.

Para el análisis y procesamiento de los datos se utilizó el programa Excel, el software Bibexcel y el software Pajek. Se hizo un estricto control de autoridades, y para realizar el control de la información se utilizaron tablas de doble entrada de datos.

Los resultados de conteos se representaron por medio de gráficos de columnas para la muestra de valores absolutos, y gráficos circulares para la muestra de porcentajes.

La metodología utilizada fue básicamente de tipo descriptiva - explorativa, con carácter retrospectivo mediante el análisis de los artículos publicados en las revistas para determinar las características bibliométricas del campo de la odontología. En el análisis no se incluyeron los artículos correspondientes a la

editorial o de otra índole. Sólo se consideraron los artículos científicos propiamente dichos. Dichos artículos, como lo indica el reglamento para autores de la revista de la SOLP, “presuponen que no han sido publicados previamente ni se encuentran en consideración para ser publicados en otra revista”.

Cabe señalar que el objetivo del presente trabajo no es el de someter a un juicio crítico ni de valores, ni de calidad de contenido de la revista de la SOLP, sino que es hacer una revisión y recuento de sus artículos en función a estándares nacionales e internacionales que se emplean para evaluar publicaciones científicas.

Como toda investigación, hemos tratado de asegurar que ésta sea correcta metodológicamente en su ejecución, sabemos que con ello garantizaríamos que nuestro estudio sea replicable por otros investigadores y que los resultados pudieran ser utilizables. Sabemos también que si bien la metodología que se utiliza para realizar una investigación bibliométrica puede no ser muy compleja, sus resultados indefectiblemente deben ser discutidos con prudencia.

### **Probable aporte de los resultados**

Creemos que el presente trabajo podrá ser un valioso aporte para el equipo del consejo editorial de la revista de la SOLP puesto que brindará una síntesis cuantitativa, a modo de estadística, sobre el trabajo que ellos mismos han realizado durante los veinticinco años de existencia de la revista. Esto podrá servir para canalizar temáticas de investigación, para tratar temas que aparezcan como poco abordados, o para profundizar o priorizar otros que en la actualidad sean de gran demanda.

Por otra parte, un trabajo de esta índole podrá ser utilizado para realizar comparaciones con otras revistas, para que, usuarios que no leen con frecuencia estas publicaciones puedan formarse un concepto y tener una idea acabada sobre esta revista.

## **EXPOSICIÓN DE LA INVESTIGACIÓN**

Como lo sostiene Callon (1995), la ciencia cuando no tiene cauces de comunicación se asfixia y muere. La fertilidad comunicativa es un indicador del progreso en los diversos campos de la ciencia. Por ello se toma como punto de referencia las publicaciones periódicas de carácter científico.

Esta es una razón valedera para dedicar un tiempo exclusivo de análisis y de estudio al trabajo de una publicación periódica de relevancia como lo es la Revista de la Sociedad Odontológica de la Plata.

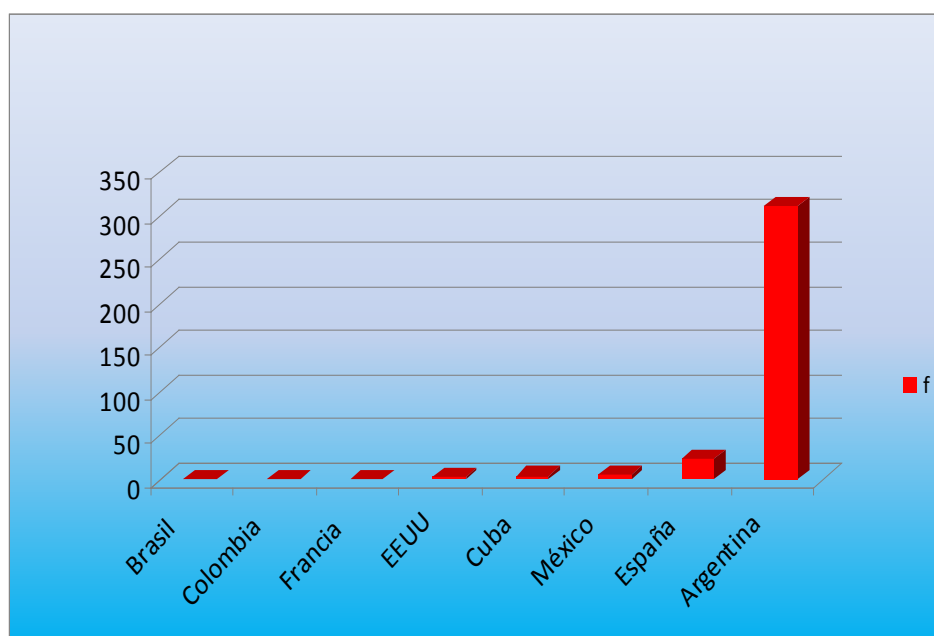
A continuación se presentan los resultados obtenidos en un análisis exhaustivo, manteniendo siempre un mismo eje de trabajo centrado en el objetivo general.



## Filiación geográfica de los autores

Sobre un total de 142 artículos publicados, Argentina encabeza la autoría de las producciones con el 89%, luego le sigue España, y con porcentajes mínimos México, Cuba, E.E.U.U., Francia, Colombia y Brasil.

**Figura 1: Filiación geográfica de los autores**



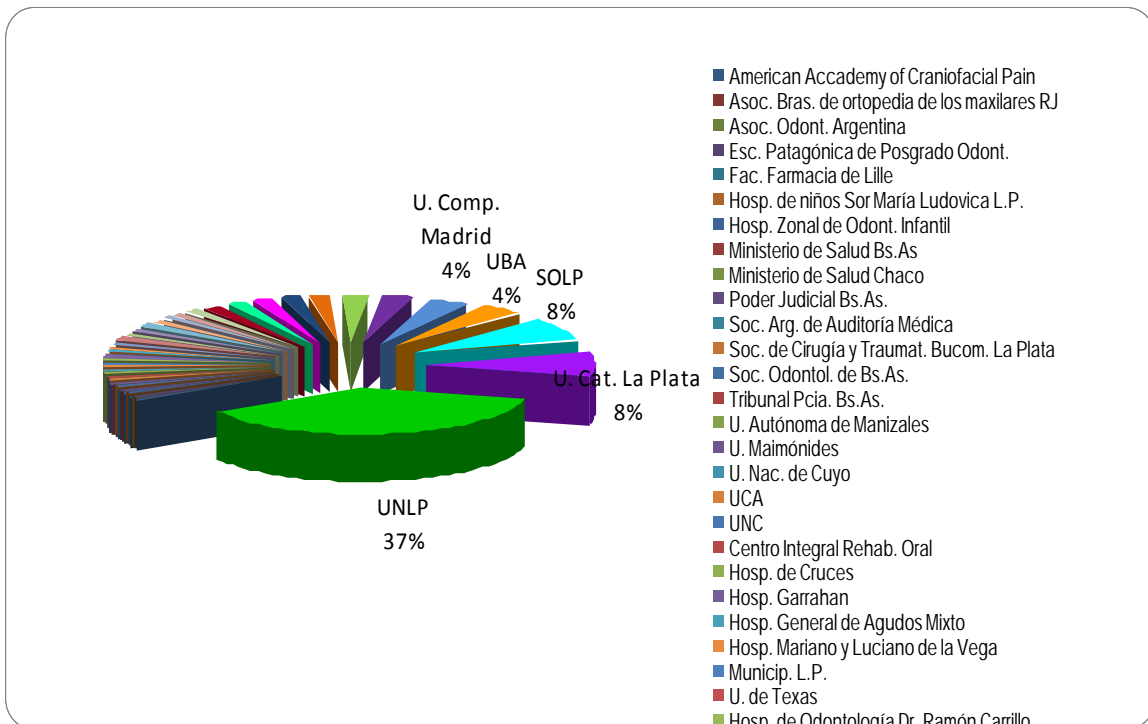
## Discusión

Como es de suponerse, al haber comenzado como una revista local, es lógico que sus autores también lo sean. Con el correr del tiempo, si bien la revista se ha proyectado hacia afuera del país, incluso incorporándose a bases de datos internacionales, la participación no ha variado en forma marcada. El predominio sigue siendo siempre Argentina.

## Filiación institucional de los autores

Para la filiación académica o institucional de los autores, que es uno de los objetivos de este estudio, se tomó aquella institución –universidad, hospital, etc.- donde el autor desempeñare su actividad profesional en el momento de la publicación. En la mayoría de los artículos analizados presentaba de manera puntual la institución de pertenencia del autor, en el caso de aquéllos que mencionaban varias instituciones se tomó como parámetro la primera citada y en el caso de que no figurase tal información se ha recurrido a diversas fuentes y medios (averiguaciones por medio de correo electrónico, llamadas de teléfono, páginas Web, etc.).

**Figura 2: Filiación institucional de los autores**



## **Discusión**

En este análisis se aprecia que la Universidad Nacional de La Plata encabeza la filiación institucional de los autores. Le siguen, y muy lejos, la Universidad Católica de La Plata junto con la Sociedad Odontológica de La Plata.

Con esto puede interpretarse que, en su mayoría, los autores se desarrollan profesionalmente en la UNLP y que ésta es muy activa dentro del campo de la investigación. Si nos basamos en el pensamiento de que la productividad científica ofrece una idea general del tamaño de una institución<sup>9</sup>, podemos afirmar que la UNLP se destaca en la actividad investigativa.

## **Colaboración científica**

Se entiende a la colaboración científica como la interacción entre dos o más científicos dentro de un contexto social de modo de facilitar la distribución y el intercambio de tareas con el fin de lograr un objetivo determinado (Sonnensvald, 2007).

Con esta expresión “colaboración científica” o “colaboración en ciencia” se puede abarcar una amplia gama de actividades en las que la naturaleza y magnitud de colaboración podrá ser muy variada y también presentarse de distintas formas.

Analizando el número de firmas por artículo se logra tener una idea del nivel de profesionalización de la comunidad científica y de la madurez de los

---

<sup>9</sup> CImago Research Group, Copyright 2011. Fuente de datos: Scopus®  
<http://www.scimagolab.com> :: <http://www.scimagoir.com>

autores. En la actualidad hay una tendencia al aumento del número de autores y colaboradores puesto que se realizan investigaciones cada vez más complejas, especializadas y costosas. El análisis de la colaboración es un aspecto importante porque muestra de qué forma interactuaron los autores.

A principios del siglo XX el 80% de los artículos eran firmados por un solo autor. Con el correr del tiempo y los avances científicos esto se ha invertido y ya en el siglo XXI la autoría múltiple es del 80% de los casos<sup>10</sup>. Así, por ejemplo, en una revista de medicina general analizada se detectó un índice de co-autoría de 3,2<sup>11</sup>.

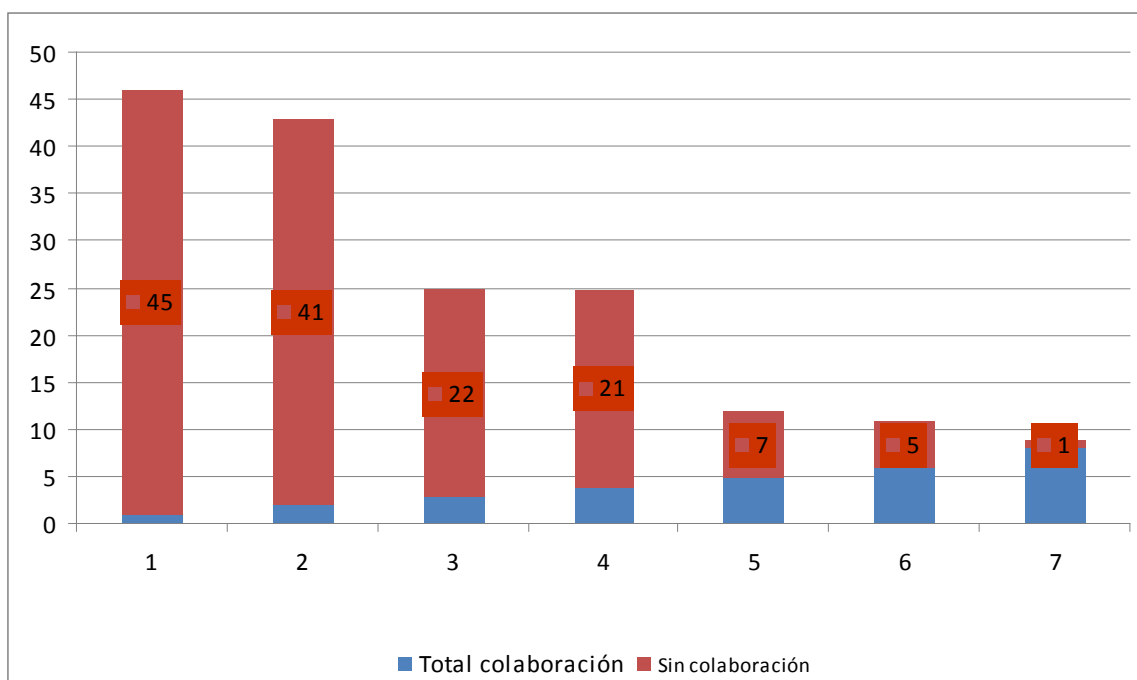
Se habla de **colaboración nacional** cuando dos o más investigadores de un mismo país pero de distintas organizaciones emprenden un mismo proyecto de investigación; de **colaboración regional** cuando se desarrolla entre investigadores de naciones diferentes pero con una región geográfica en común; y en el caso de **colaboración internacional** que se da entre autores y/o instituciones de distintos países.

---

<sup>10</sup> López Piñero JM, Terrada ML. Los indicadores bibliométricos y la evaluación de la actividad médico científica.

<sup>11</sup> Valera Garrido F., de la Gala Sánchez F. Análisis bibliométrico de la productividad científica en la Revista Mapfre Medicina. Mapfre Medicina. 2001; 12: 157-67.

**Figura 3: Colaboración científica**



## Discusión

Podríamos designar una cuarta modalidad como **“colaboración interna”** puesto que, y por razones evidentes, en las publicaciones de la revista de la SOLP el índice de co-autoría –esto es: artículos con más de un autor-, corresponde a autores de un mismo país e incluso, en la mayoría de los casos, a autores de una misma institución.

El índice de co-autoría se obtuvo a partir del cálculo de la razón entre la cantidad total de autores y el número total de artículos analizados.

Sobre un total de 142 artículos publicados, 45 están firmados sin colaboración, es decir de autoría individual equivalente a un 32 % aproximadamente. Muy pegados a estas cifras se encuentran los artículos firmados por un co-autor, es decir que 41 artículos -30 %- llevan la firma de dos autores, luego continúan 22 trabajos de tres autores, 21 artículos con cuatro

autores y un sólo trabajo con ocho autores. Es decir que conforme aumenta el número de co-autores disminuye el número de artículos.

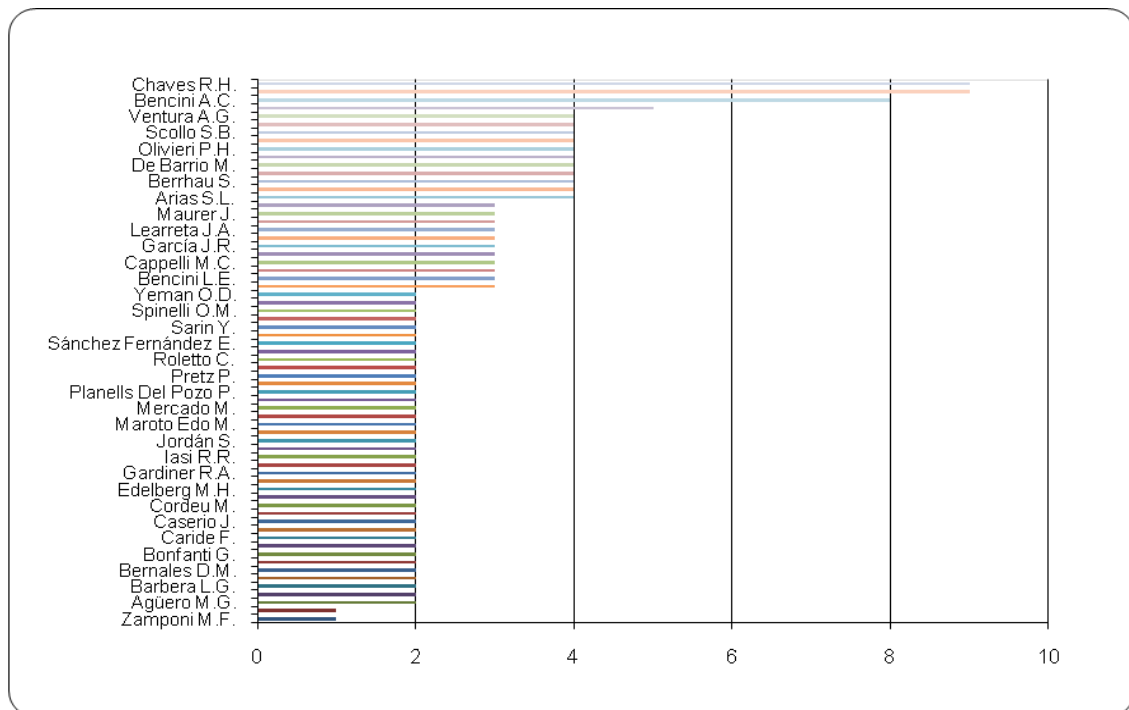
**Índice de co –autoría: 2,46**

El índice de co-autoría se lee: cada artículo publicado tiene un promedio de 2,46 autores.

### **Productividad personal**

Así como la productividad científica ofrece una idea general del tamaño de una institución como ya se mencionó, podría decirse que la productividad personal muestra la dedicación de medios, tiempo y otros componentes que el/los autor/es han invertido. Dentro de este contexto podría hacerse un paralelo y decir que “el tamaño de un profesional” está medido, de cierta manera, de acuerdo a la cantidad de producciones que éste ha publicado.

**Figura 4: Productividad personal**



## Discusión

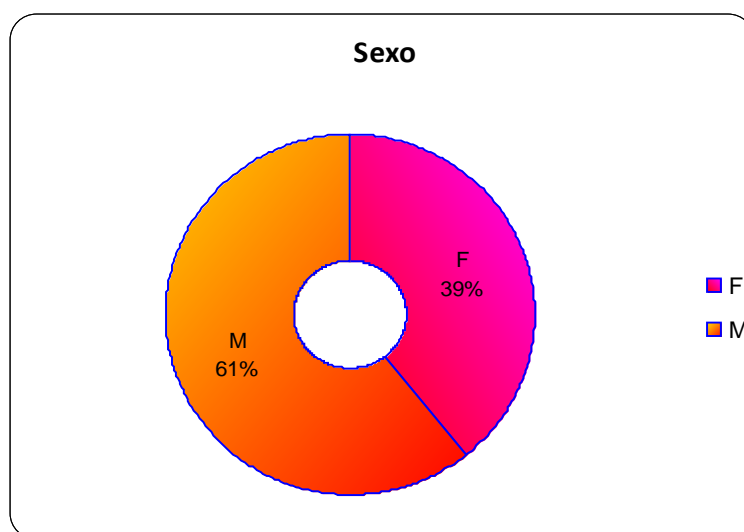
Sobre un total de 229 autores, 164 de ellos han publicado un solo trabajo, esto equivale al 72 %; luego le siguen 39 autores con dos trabajos cada uno - 17%-, 11 autores con tres y con cuatro trabajos cada uno -5 %-, 1 autor con cinco trabajos, 1 autor con ocho trabajos y 2 autores con nueve trabajos cada uno.

## Sexo de los autores

El género, en las últimas décadas, se ha convertido en un tema de política en los países latinoamericanos. Los estudios sobre la actividad científica disgregados por sexo proporcionan una información imprescindible para establecer las bases de una política científica igualitaria. La participación de las mujeres en el campo de la actividad científica y tecnológica es uno de los principales desafíos de la paridad.

La participación de la mujer en relación con la del varón en la producción de estudios de investigación que se observan en las publicaciones de la Revista de la SOLP arrojó los siguientes resultados:

**Figura 5: Sexo de los autores**



### **Discusión**

Sobre un total de 229 autores, 139 corresponden a varones, que hace al 61 %, mientras que 90, un 39 % son mujeres. Si bien la evolución del número de mujeres investigadoras ha ido en crecimiento aún se nota una marcada tendencia del predominio del sexo masculino sobre el femenino.



## Procesamiento de las palabras clave

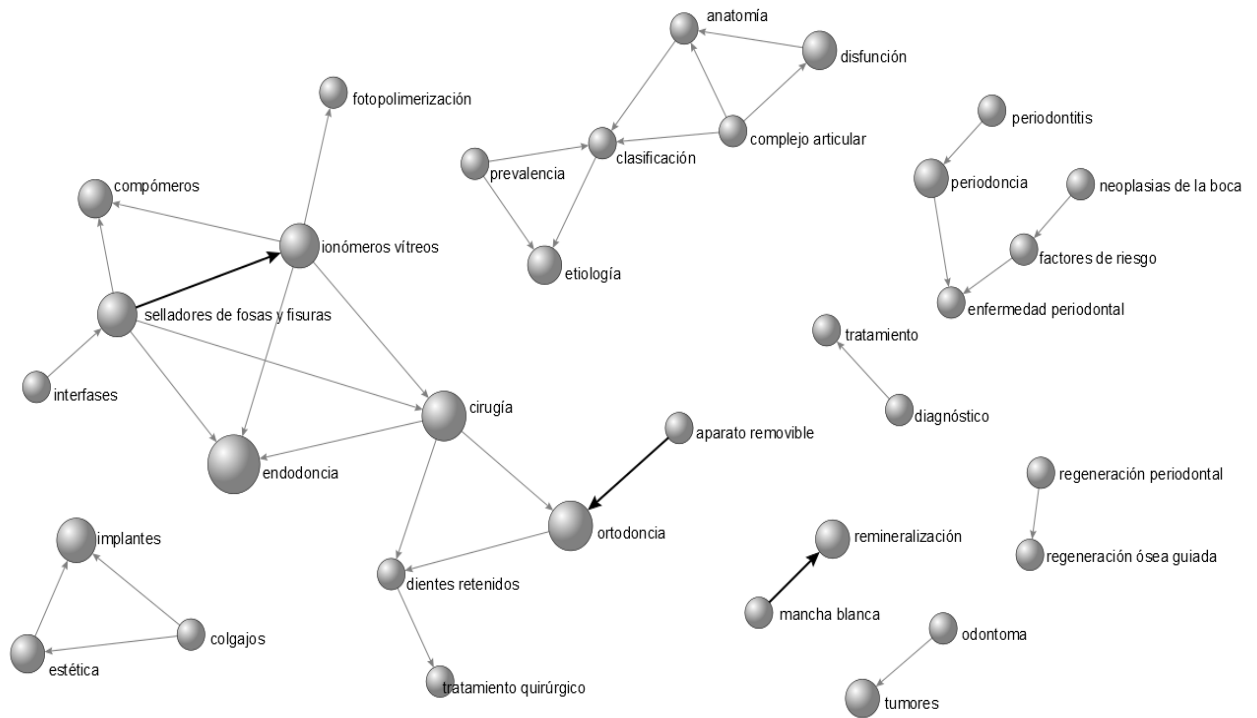
Para una mejor visualización del contenido publicado a lo largo de todo el período se realizó un análisis de co-ocurrencia de palabras clave (*co-word analysis*) por medio del software *Bibexcel*<sup>12</sup>. Para ello se recurrió a las palabras clave asignadas por los autores en cada uno de los artículos almacenados reflejando en los resultados la percepción que ellos mismos tienen del campo disciplinar estudiado, evitando caer en interpretaciones forzadas o arbitrarias. El total de expresiones observadas asciende a 430.

El análisis de co-ocurrencias es un método basado en el concepto de similaridad asumiendo que, en la medida que en dos o más documentos co-ocuran, es decir, ocurran al mismo tiempo parejas de expresiones conceptuales (palabras clave en este caso), dichos documentos (artículos) poseen una similaridad o afinidad temática. A partir del índice de frecuencias de términos obtenido (Tabla 6) se conformó una matriz cuadrada de datos que fue representada y analizada por medio de una red social (Figura 6) utilizando el software *Pajek*<sup>13</sup>. Para la conformación de la red se tuvieron en cuenta las frecuencias más altas de palabras claves fijándose, en este caso, un umbral mínimo de dos (2).

---

<sup>12</sup> <http://www8.umu.se/inforsk/Bibexcel/>

<sup>13</sup> <http://vlado.fmf.uni-lj.si/pub/networks/pajek/>



**Figura 6: Red social de co-ocurrencia de palabras clave con mayor frecuencia.**

## Discusión

La representación que hemos hecho debe interpretarse de la siguiente manera: la red muestra los temas principales sobre los que se han publicado artículos en el período analizado. Al mismo tiempo indica cuáles son las relaciones que se han establecido entre ellos a manera de subredes. En la imagen pueden observarse 8 subredes con diferente importancia de acuerdo a la cantidad de nodos (palabras clave) que la integran. La manera en que los temas aparecen vinculados debe ser analizada por un especialista.

A través de este estudio también puede determinarse que las palabras clave con mayor peso y mayor poder de intermediación y cercanía son *endodoncia*, continuando luego, *cirugía* y *ortodoncia*. Ello significa que son las palabras clave más representativas de la producción de artículos de la SOLP al menos desde la perspectiva de su frecuencia de aparición y de su rol en el contexto de la red de palabras claves basada en este análisis de co-ocurrencias.

### **Áreas temáticas**

Con el fin de facilitar el análisis y lectura de la distribución disciplinar de la producción de los artículos, éstos fueron agrupados, según sus temáticas, en trece categorías. La categoría “otros” incluye los temas que fueron abordados con una aparición de una o dos frecuencias solamente. Estos son: anatomía, farmacología, implantes, traumatismos, estética, legal y microbiología.

Respecto a los tiempos, se han agrupado las ediciones de la revista en lapsos de cinco años, conformándose así un total de cinco períodos:

1<sup>er</sup> Período: 1988 – 1992

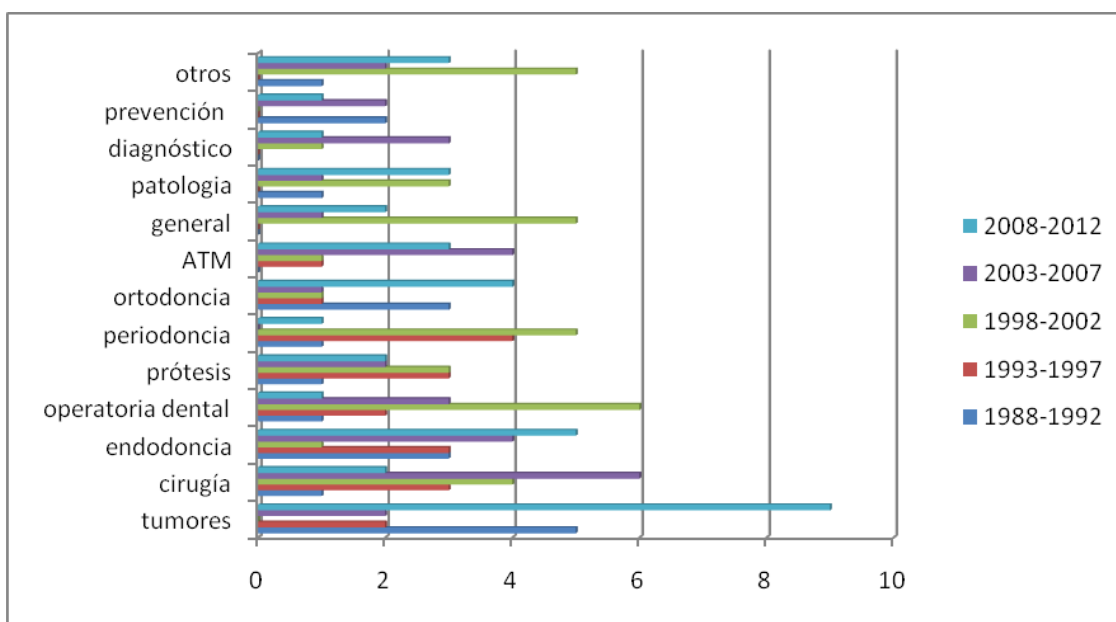
2<sup>do</sup> Período: 1993 – 1997

3<sup>er</sup> Período: 1998 – 2002

4<sup>to</sup> Período: 2003 – 2007

5<sup>to</sup> Período: 2008 - 2012

**Figura 7: Áreas temáticas**



## Discusión

Según el gráfico, podemos leer que en el primer período que corresponde desde los inicios de la revista en el año 1988 hasta el año 1992 el tema con mayor abordaje fue “tumores”; en el segundo período, entre los años 1993 – 1997 el tema sobresaliente fue “periodoncia”; en el tercer período, 1998 – 2002, corresponde a “operatoria dental”; en el cuarto período, 2003 – 2007 se destaca

el tema “cirugía”; mientras que en el último período analizado, 2008 – 2012 vuelve a sobresalir ampliamente el tema “tumores”.

Se puede interpretar, que en el transcurso de los 25 años los temas abordados fueron sufriendo variaciones. Se observa que el tema “tumores” se repite en dos períodos, coincidentemente en el primero y en el último. En el abordaje de los demás temas se observa un relativo equilibrio.

Cabe recordar que a cada artículo sólo se le ha asignado una materia principal, si se hubieran utilizado las palabras claves o el número de epígrafes del índice de materias donde se encuentra indizada la revista, otras áreas temáticas estarían representados en estos resultados.

## **CONCLUSIÓN**

Vale la pena reiterar lo que ya se mencionó al inicio, el objetivo del presente análisis no es evaluar la calidad de la revista ni de sus artículos, sino hacer una revisión de la trayectoria de la misma.

Un primer aspecto importante a señalar es su publicación ininterrumpida desde el momento de su aparición hasta la actualidad, superando crisis económicas, políticas y sociales que el país fue atravesando en estos 25 años.

El total de revistas analizadas fueron 45 volúmenes, la publicación es de un promedio de dos revistas por año.

Con respecto al índice de autoría es conveniente señalar que los datos analizados muestran una mayor inclinación hacia las autorías colectivas, reiterándose la colaboración entre colegas de un mismo país y en la mayoría de los casos con autores pertenecientes a una misma institución, salvo algunas excepciones. Esto habla de la colaboración entre autores, el fortalecimiento de grupos de trabajo y el crecimiento en la comunicación entre científicos.

La producción personal también da la idea de autores con trabajos esporádicos, más del 70 % cuenta con un solo trabajo, esto puede ser consecuencia de un bajo apoyo o incentivo, principalmente de parte de instituciones gubernamentales y de políticas de estado que invierten muy poco en el campo de la investigación, en este caso, concretamente en el de la odontología puesto que es de común conocimiento que una universidad, un hospital o una sociedad como lo es la SOLP en este caso, por lo general dependen de las subvenciones que otorga el estado.

Si bien la publicación de la revista es internacional, no existe una relación directa entre número de países receptores de la revista<sup>14</sup> en relación con la filiación geográfica de sus autores. Como es de esperar hay una marcada tendencia de participación de autores argentinos, lo cual es razonable, pero eso no excluye la participación de extranjeros. También podría considerarse el factor “idioma” ya que al ser una publicación solamente en español, probablemente

---

<sup>14</sup> Ver página 29: países donde se distribuye la revista.

esto también podría ser un factor de limitación con respecto a la publicación de investigaciones de autores en lenguas extranjeras.

Los artículos publicados provienen de 12 especialidades diferentes, quienes son las más representativas, teniendo en cuenta que se tomó como “otros” los de menor injerencia, en donde el tema “tumores” es el que posee mayor abordaje, siendo puntero en el primer período analizado como también en el último.

Para llegar a una conclusión sobre este punto, al igual que sobre la utilización de las palabras clave, debería realizarse un estudio con mayor profundidad en el análisis de las líneas de investigación, y también ser realizado por profesionales y especialistas en estas áreas.

Refiriéndonos a la participación de los autores con respecto al sexo de los mismos hay una diferencia considerable, de un 22% siendo esta diferencia a favor de los varones. Estudios realizados sobre la participación de la mujer en el campo de la investigación muestra una tendencia al dominio de los varones. Según GenTec (Proyecto Iberoamericano de Ciencia, Tecnología y Género de la UNESCO) en el 2001, así como otros realizados, entre ellos del COICET en Argentina (2005), sostienen que la desigualdad de oportunidades existe y se hace presente de manera concreta en el ámbito científico y tecnológico con la consolidación del “investigador profesional”<sup>15</sup> aunque también debe decirse que la brecha entre el sexo femenino y el masculino sobre este tema, con el paso de los años se viene haciendo más estrecha.

---

<sup>15</sup> Ben-David, J. El papel de los científicos en la sociedad, un estudio comparativo, México, Editorial Trillas, 1974, p.192.

A pesar de la utilidad de estas evaluaciones, es poco frecuente encontrar publicaciones destinadas a evaluar la ciencia odontológica, menos aún en América Latina<sup>16</sup> en general como también en Argentina. Por ello nos aventuramos a decir que el presente trabajo es una primera aproximación formal en la profundización de un estudio bibliométrico de una revista de odontología en Argentina.

## **PARTE II**

### **OTROS DATOS DE INTERÉS**

---

<sup>16</sup> Collet AM, Jara-Tracchia L, Palacios SB, Itoiz ME. Dental research productivity in Argentina (1993 to 2003). Acta Odontol Latinoam, 2006; 19(2): 81-84



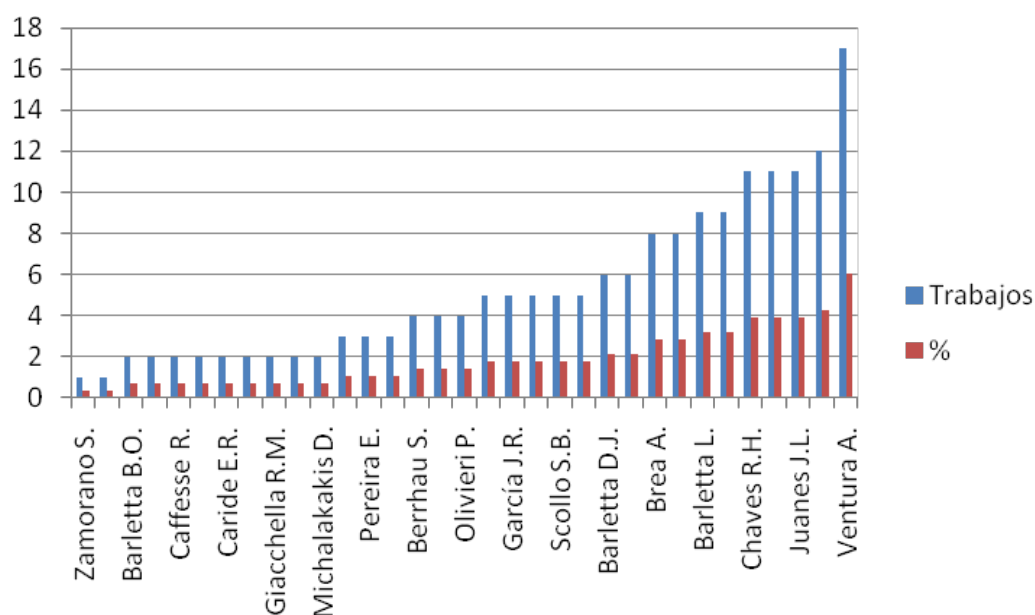
Si bien el objetivo de esta investigación está básicamente proyectada hacia el quehacer científico, creemos propicia la oportunidad para reflejar la participación de otros profesionales que realizaron también sus aportes en la revista.

### **Otros artículos / otros autores**

La intervención de otras personas con sus escritos en: editoriales, traducciones, resúmenes, humor, etc. es considerable ya que sobre un total de 283 autores, 140 corresponden al grupo que publica “otros artículos” mientras que 143 son autores de trabajos de investigación, esto equivaldría prácticamente al 50%.

El siguiente gráfico representa la intervención de este otro grupo de autores.

**Figura 8: Otros autores**



Se observa que Ventura A. es quien tiene un mayor grado de intervención con 17 frecuencias, le siguen Roletto C. con 12 artículos, luego Juanes J.L., González M.C. y Chaves R.H. con 11 intervenciones cada uno y así en forma descendente hasta de una sola participación que corresponde a la mayoría de los casos: 77% (Tabla N° 8).

### **Aspectos generales de la revista**

Aprovechando el estudio y análisis profundo de las 45 revistas, fue propicia la ocasión para realizar otro tipo de análisis de las mismas. Por ello también se hizo un conteo y verificación de su evolución general.

En consonancia con lo que decían las autoridades de la revista de la SOLP en un artículo editorial "... deberán adaptarse [refiriéndose a las instituciones donde los profesionales se desempeñan] a los tiempos que corren... Necesitan todas nuestras instituciones ponerse a la altura de los cambios estructurales, informáticos, económicos y científicos que se han desarrollado en el país y en el mundo en los últimos años"<sup>17</sup> se aprecia una permanente evolución acorde a los tiempos como también, la repercusión que han tenido los momentos de crisis económica en el país. Así lo afirmaba el artículo editorial "... 'siempre existieron tiempos tan difíciles como estos', decimos también que no debemos bajar la guardia y por el contrario tratar de empezar a encontrar las soluciones en forma conjunta con el resto de las instituciones hermanas... para darnos cuenta que aún los problemas, por más complejos que sean, pueden tener una solución valedera."<sup>18</sup>

Así, a nivel general hay un constante crecimiento de la revista, tanto en su contenido como es su formato de presentación. El hecho de que ésta forme parte de la Biblioteca Virtual de la Salud de América Latina y el Caribe y de la Biblioteca Virtual de Salud de la República Argentina; y que esté indizada en las bases de datos LILACS y LATINDEX, demuestra lo anteriormente dicho.

---

<sup>17</sup> Revista SOLP, página editorial. Año X - Nº 19, 1997

<sup>18</sup> Revista SOLP, página editorial. Año XI – Nº 20, 1998

Diseño de tapa	Revista N°
Un color	1 – 2 – 3 – 4- 5 (verde) 6 -7 – 8 – 9 – 10 (azul) 17 (marrón)
Dos colores	19 - 20 – 22 – 23 – 24 – 25 – 26 – 27 – 33 – 34
Tres colores	11 – 12 – 13 – 14 – 15 – 16 – 18 – 21 – 28 – 29 – 30 - 35 – 36 (varían los colores)
Varios colores y con fotografía	31 – 32 – 37 – 38 – 39
A todo color	40 – 41 – 42 – 43 – 44 – 45

Páginas interiores	Revista N°
Blanco y negro	1 – 2 – 3 – 4 – 5 – 6 – 15 – 16 – 17 – 18 – 19 – 20 – 21 – 22 – 23 – 24 – 25 – 26 – 27 – 28 – 29 – 30 – 31 – 32 – 33 – 34 – 35 – 36
Con un color	7 – 8 – 9 – 10 (con detalles en azul) 11 – 12 – 13 – 14 (con detalles en marrón)
Algunas páginas con fotografías en colores	37 – 38 – 39
A todo color	40 – 41 – 42 – 43 – 44 – 45

Otras secciones	Revista N°
Sumario	Todas
Editorial	Todas
Resumiendo	7 – 8 – 9 – 10 – 11 – 12 – 13 – 14 – 15 – 17 – 18 – 19 – 20 – 21 – 22 – 23 – 24 – 25 27 – 28 – 29 – 30 – 31 – 32 – 33 – 34 – 35 – 36 – 37
Humor	11 – 12 – 13 – 14
Biblioteca	Todas

Desde sus comienzos hasta la actualidad hubo una evolución tanto en la edición, en la impresión como en su diseño, presentación, formato, utilización de colores, tipo de papel, etc. en concordancia con el progreso tecnológico general. El color en el interior de sus páginas de los últimos números no es un dato menor, dado que esto permite la mejor visualización de las tablas, gráficos, fotografías, etc.

También progresivamente se fue incorporando la filiación institucional de los autores, un resumen en inglés, las palabras claves, referencias bibliográficas, etc., todos éstos, particularidades que muestran un permanente perfeccionamiento y profesionalización de la revista.

Otro aspecto a destacar, y que de alguna manera es la cabeza visible de una revista, son sus directores. Los destacados profesionales han sabido llevar adelante la tarea de dirigir la revista, y ella es lo que actualmente es, por el empeño e inteligencia con que supieron guiarla a lo largo del tiempo.

Ellos son:

♣ Dr. Rómulo F. Barcos: 1988 – 1989

- ♣ Dr. Emidio Pappalardo: 1989
- ♣ Dr. Héctor Grassi: 1989 – 1990
- ♣ Dr. Jorge García: 1991 – 1994
- ♣ Dr. Roberto Chaves: 1994 – 2011
- ♣ Dra. María Teresa Cañete: 2012 hasta la actualidad

### **Distribución geográfica de la revista\***

En la actualidad la revista es distribuida en:

**Argentina:** Capital Federal, Buenos Aires, Santa Fe, Chubut, Salta, Santa Cruz, Neuquén, Río Negro, Córdoba, La Pampa, Mendoza, Misiones, Santiago del Estero, Tucumán, La Rioja, Corrientes, Chaco, San Luis.

### **Otros países:**

Brasil, Uruguay, Colombia, Venezuela, México, Cuba, Chile, Perú, E.E.U.U., Francia y España.

*\* Es importante señalar que la revista, al estar indizada en bases de datos internacionales accesible en la Web, su llegada trasciende países y naciones que aquí no fueron analizadas.*

## CONCLUSIÓN FINAL

La participación de diversas personas que aportan sus conocimientos, sus dones y talentos en la edición de una revista no es tarea menor, por ello creímos importante realizar dicho conteo. Efectivamente, la participación es importante (del 50%) esto muestra una comunidad de profesionales y de otras personas interesadas convencidas de la importancia que tiene esta publicación y el ánimo de sostenerla y hacerla crecer a través del tiempo.

Todas las modificaciones, cuantitativas y cualitativas, dan cuenta del continuo crecimiento de la revista. Ellas también reflejan el progreso en la profesión del odontólogo y del investigador y de la apuesta que en forma permanente realizan las autoridades de la Revista junto a su equipo de trabajo.

Para finalizar, y sabiendo que no todos los aspectos posibles fueron abordados, sería altamente valioso profundizar en el futuro aplicando también otros indicadores como, por ejemplo, autores citados en los artículos –factor de impacto, autocitación, co-citación-, fuentes citadas –factor de impacto de la revista, índice de inmediatez-, año de las citas –Índice Price- entre otros, sabiendo que sólo el conocimiento y el análisis crítico de los distintos indicadores bibliométricos permitirán realizar un estudio riguroso e integral de la revista científica de la SOLP.

## **Bibliografía**

1. Andanury, J. Breve introducción a la bibliometría. Departament de Biblioteconomia i Documentació. Universitat de Barcelona. Barcelona, 2012.
2. Boeris, C.E. Artículo presentado en la 55a. publicado en el Boletín de la Asociación Argentina de Astronomía. Conicet 1. CCT, La Plata.
3. Cadeño-Andalia, R. Los análisis de citas en la evaluación de los trabajos científicos y las publicaciones seriadas. ACIMED, 7 (1), 1999.
4. Caivano, José Luis. Guía para realizar, escribir y publicar trabajos de investigación. Buenos Aires: Arquim, 1995.
5. Camps D, Recuero Y, Samar ME, Ávila R. Análisis bibliométrico de tesis de doctorado del área de las ciencias de la salud: Primera parte, Odontología. Rev. Facultad Ciencias Médicas. Universidad Nacional de Córdoba. 2005; 62: 53-6.
6. Camps, Diego. Estudio bibliométrico general de colaboración y consumo de la información. Departamento de Publicaciones, Facultad de Medicina, Universidad Católica de Córdoba, Argentina. Universitas Médica 2007, Vol. 48 N° 4.
7. Chaparro, F. Universidad, creación de conocimiento, innovación y desarrollo. En: Albornoz, M. Ciencia, tecnología y universidad en Iberoamérica. Buenos Aires: Edudeba, 2010.



8. Dávila M, Guzmán R, Macareno H, Piñeres D, de la Rosa D, Caballero C. Bibliometría: conceptos y utilidades para el estudio médico y la formación profesional. Salud Uninorte. Barranquilla (Col.) 2009; 25 (2): 319-330.
9. Gauthier E. Bibliometric analysis of scientific and technological research: a user's guide to the methodology. Observatoire des Sciences et des Technologies (CIRST). Science and Technology Redesign Project Statistics Canada. 1998.
10. Girbal-Blacha, N.M. Mujeres y Ciencia en la Argentina. Un diagnóstico desde las Ciencias Sociales y Humanas en el CONICET. CONICET-UNQ-UNLP
11. Gutierrez J, López-Nieva P. Are international journals of human geography really international? Progress in Human Geography 25-1, 2001, p. 53-59.
12. Hernández Sampieri, R; Fernández-Colado, C; Lucio, PB. Métodos de la investigación. 4a ed. México: McGraw Hill, 2006. pp. 427.
13. Hernández Sampieri, Roberto; Fernández Collado, Carlos; Baptista Lucio, Pilar. Metodología de la Investigación. México: Mc Graw Hill, 1997.
14. Herrero-Solana V., Moya-Anegón F., Miguel S. El análisis de co-citas como método de investigación en bibliotecología y ciencia de la información. Investigación bibliotecológica. Vol.21, N° 43, 2007.
15. La mujer y la actividad científica. Mujer & Sociedad. 2005 disponible en <http://www.educ.ar>

16. López Ferrer, M. La investigación sobre bibliotecas escolares. Educación y biblioteca, 1996; 70: 14-16
17. López Piñero, J.M., Terrada M.L. Los indicadores bibliométricos y la evaluación de la actividad medicocientífica. Usos y abusos de la bibliometría. Med Clin, Barcelona, 1992.
18. López Piñero, JM, Terrada M.L. El consumo de información científica nacional y extranjera en las revistas médicas españolas: un nuevo repertorio destinado a su estudio. Med Clin, Barcelona, 1994. p.102:104-112
19. Martínez-Vidal C., Marí M. La escuela latinoamericana de pensamiento en ciencia, tecnología y desarrollo. Revista iberoamericana de ciencia, tecnología, sociedad e innovación. Nº 4, 2002.
20. Sabrino. C.A. El proceso de investigación. Buenos Aires: Lumen, 1996.
21. Sancho,R. CINDOC, Centro de Información y Documentación Científica. Madrid.
22. Sonnenwald, D. Scientific Collaborations. Annual Review of Information Science and Technology. Vol. 41pp. 643-681, 2007.
23. Círculo médico de San Nicolás: [www.circulomedicosn.com/](http://www.circulomedicosn.com/) (acceso: 12/09/13)

24. Doctoralia: <http://www.doctoraliar.com/medico/perez+bayon+anibal-12455623/opinion> (acceso: 06-09-13)
25. Free Lists: [http://www.freelists.org/post/greenstone\\_es/consulta-sobre-icono-html](http://www.freelists.org/post/greenstone_es/consulta-sobre-icono-html) (acceso: 01/10/13)
26. Infodoctor:  
<http://www.infodoctor.org/www/meshfe.php?idos=34073>(acceso: 12/09/13)
27. Psicothema: [www.psicothema.com](http://www.psicothema.com) (acceso: 30/09/13)
28. Sociedad Argentina de hematología:  
<http://www.sah.org.ar/revista/numeros/vol15.n1.15.pdf> (acceso: 01/10/13)
29. World Cat: <http://www.worldcat.org/title/reabsorciones-dentarias-en-dientes-reimplantados-por-avulsion/oclc/69729537> (acceso: 18/09/13)

## **ANEXO I**

### **TABLAS**

## TABLAS

Tabla N° 1

### Filiación geográfica

x	f	%
Brasil	1	0,29
Colombia	1	0,29
Francia	1	0,29
EEUU	2	0,57
Cuba	4	1,14
México	5	1,43
España	24	6,86
Argentina	312	89,14
		100,00

Tabla N° 2

### Filiación institucional

x	f	%
American Accademy of Craniofacial Pain	1	0,29
Asoc. Bras. de ortopedia de los maxilares RJ	1	0,29
Asoc. Odont. Argentina	1	0,29
Esc. Patagónica de Posgrado Odont.	1	0,29
Fac. Farmacia de Lille	1	0,29
Hosp. de niños Sor María Ludovica L.P.	1	0,29
Hosp. Zonal de Odont. Infantil	1	0,29
Ministerio de Salud Bs.As	1	0,29
Ministerio de Salud Chaco	1	0,29

Poder Judicial Bs.As.	1	0,29
Soc. Arg. de Auditoría Médica	1	0,29
Soc. de Cirugía y Traumat. Bucom. La Plata	1	0,29
Soc. Odontol. de Bs.As.	1	0,29
Tribunal Pcia. Bs.As.	1	0,29
U. Autónoma de Manizales	1	0,29
U. Maimónides	1	0,29
U. Nac. de Cuyo	1	0,29
UCA	1	0,29
UNC	1	0,29
Centro Integral Rehab. Oral	2	0,57
Hosp. de Cruces	2	0,57
Hosp. Garrahan	2	0,57
Hosp. General de Agudos Mixto	2	0,57
Hosp. Mariano y Luciano de la Vega	2	0,57
Municip. L.P.	2	0,57
U. de Texas	2	0,57
Hosp. de Odontología Dr. Ramón Carrillo	3	0,86
Hosp. Horacio Cestino Ensen	3	0,86
Soc. Arg. de Cirugía	3	0,86
U. Nac. de Córdoba	3	0,86
Asoc. Arg. de Ortopedia Func. de los Maxilares	4	1,14
Hosp. Don Victorio Tetamanti	4	1,14
Hosp. Gutiérrez	4	1,14
Hosp. Universit. Dr. Gustavo A. Lima	4	1,14
U. Autónoma de Puebla	4	1,14
U. Católica de Salta	4	1,14
U. de Granada	4	1,14
U. del País Vasco	4	1,14
Serv. de Hemat. y Medicina Transf. San Roque	5	1,43
UNNE	6	1,71
UTN	6	1,71
Hosp. A. M. Bollini	7	2,00

Hosp. I.G.A. Gral. San Martín	7	2,00
U. J. F. Kennedy	7	2,00
Hosp. San Juan de Dios	8	2,29
Centro Oncológ. Fund. Dr. J.M. Mainetti	11	3,14
U. Complutense de Madrid	14	4,00
UBA	15	4,29
SOLP	28	8,00
U. Católica de La Plata	28	8,00
UNLP	131	37,43
		100,00

Tabla N° 3

**Colaboración científica**

x	f	fx	%	% acum
1	45	45	31,69	31,69
2	41	82	28,87	60,56
3	22	66	15,49	76,06
4	21	84	14,79	90,85
5	7	35	4,93	95,77
6	5	30	3,52	99,30
8	1	8	0,70	100,00
		<b>350</b>	<b>100,00</b>	

Tabla N° 4

**Productividad personal**

Artículos por autor	Total de producciones	%
1	100	69,93
2	25	17,48
3	9	6,29
4	6	4,19
8	1	0,69
9	2	1,39

Tabla N° 5

**Sexo de los autores**

x	f	%
F	90	39,30
M	139	60,70
		100,00

Tabla N° 6

**Lista de palabras clave con frecuencias más altas**

Palabra clave	Frecuencia
endodoncia	7
cirugía	5
ortodoncia	5
implantes	4
ionómeros vítreos	4



selladores de fosas y fisuras	4
articulación temporomandibular	3
compómeros	3
disfunción	3
estética	3
etiología	3
periodoncia	3
remineralización	3
tumores	3
anatomía	2
aparato removible	2
clasificación	2
colgajos	2
complejo articular	2
diagnóstico	2
dientes retenidos	2
disfunción temporomandibular	2
enfermedad periodontal	2
factores de riesgo	2
fotopolimerización	2
grabado ácido	2
interfases	2
mancha blanca	2
neoplasias de la boca	2
odontología	2
odontoma	2
periodontitis	2
poliamida	2
prevalencia	2
regeneración ósea guiada	2
regeneración periodontal	2
tratamiento	2
tratamiento quirúrgico	2

Tabla N° 7

**Áreas temáticas**

	1988-1992	1993-1997	1998-2002	2003-2007	2008-2012
tumores	5	2	0	2	9
cirugía	1	3	4	6	2
endodoncia	3	3	1	4	5
operatoria dental	1	2	6	3	1
prótesis	1	3	3	2	2
periodoncia	1	4	5	0	1
ortodoncia	3	1	1	1	4
ATM	0	1	1	4	3
general	0	0	5	1	2
patología	1	0	3	1	3
diagnóstico	0	0	1	3	1
prevención	2	0	0	2	1
otros	1	0	5	2	3

Tabla N° 8

**Otros autores**

x	f	%
Akiyoshi N.	1	0,36
Álavarez V.	1	0,36
Alba J.L.	1	0,36
<b>Albarracín J.A.</b>	1	0,36
<b>Álvarez E.</b>	1	0,36
Arrascoyta G.	1	0,36
Artegoitia Calvo I.	1	0,36
Atta Alves Bastos M.T.	1	0,36
Aulicino A.	1	0,36

Azpiazu F.	1	0,36
Badra E.	1	0,36
Baldassarri M.	1	0,36
<b>Barbera L.G.</b>	1	0,36
<b>Barcos R.F.</b>	1	0,36
Bartoldi J.D.	1	0,36
Basilaki (h) J.	1	0,36
Bencini C.A.	1	0,36
Bencini L.E.	1	0,36
Benito S.	1	0,36
Bermudez S.L.	1	0,36
Bibbo R.	1	0,36
Bogo P.	1	0,36
Borgetti Z.	1	0,36
Bruni C.	1	0,36
<b>Buceta de Malaret M.E.</b>	1	0,36
Cabezas M.	1	0,36
Cappelli M.	1	0,36
Cardulli C.	1	0,36
Chijls L.	1	0,36
Cuccaro C.	1	0,36
Cueto J. (h)	1	0,36
Cueto J.J.	1	0,36
Damiani J.	1	0,36
Diacinti A.	1	0,36
Draghi G.	1	0,36
Egozcue R.	1	0,36
Etevez N.	1	0,36
Expósito H.	1	0,36
Fernández J.C.	1	0,36
Figueroa D.	1	0,36
Fittipaldi E.M.	1	0,36
Fuccini T.	1	0,36

Gandarias I.	1	0,36
García M.B. de	1	0,36
García Mutto G.	1	0,36
Gil Lozano J.A.	1	0,36
Gioino G.	1	0,36
Giustozzi A.	1	0,36
Golberg F.	1	0,36
Gómez C.	1	0,36
González P.	1	0,36
Hilu R.E.	1	0,36
Inchausti A.	1	0,36
Lachevsky J.	1	0,36
Lamberti M.N.	1	0,36
Lasala A.	1	0,36
<b>Loianno F.</b>	1	0,36
Maio A.	1	0,36
Maio R.	1	0,36
<b>Maisto O.A.</b>	1	0,36
Mansilla G.	1	0,36
Marcos Arenal J.L.	1	0,36
Maresca B.M.	1	0,36
Mariconi N.	1	0,36
May G.	1	0,36
Meruelo Conde A.	1	0,36
Montenegro L.	1	0,36
Morisse M.	1	0,36
Ortega J.	1	0,36
P. de Puel N.	1	0,36
<b>Palma J.A.</b>	1	0,36
Pellegrini Filho A.	1	0,36
Pereyra C.	1	0,36
Perurena R.	1	0,36
Piacenti M.A.	1	0,36

Piesciorovsky R.	1	0,36
Pinola L.	1	0,36
Pizano S.	1	0,36
Plot C.R.	1	0,36
Reboiras M.S.	1	0,36
Resa A.L.	1	0,36
Rezsés S.	1	0,36
Ribeiro Gomide M.	1	0,36
Rodríguez Bociero G.	1	0,36
Rojo G.D.	1	0,36
Rosendo A.	1	0,36
Rossetti A.	1	0,36
Rossi A.	1	0,36
Rovella A.	1	0,36
Rubbi A.	1	0,36
Saino D.	1	0,36
Salas O.	1	0,36
San Filippo G.	1	0,36
San Martín Martínez J.A.	1	0,36
Sánchez A.	1	0,36
Santopolo J.	1	0,36
Scally M.S.	1	0,36
Schulman M.	1	0,36
Secchi C.	1	0,36
Sierra L.	1	0,36
Spinelli O.M.	1	0,36
Stvrtecky R.	1	0,36
Sussini A.	1	0,36
Tannous M.	1	0,36
Tezza M.J.	1	0,36
Tourn M.delP.	1	0,36
Tsuru A.	1	0,36
Zamorano S.	1	0,36

Zupnic J.	1	0,36
Barletta B.O.	2	0,71
Brezina A.	2	0,71
Caffesse R.	2	0,71
Cañete M.T.	2	0,71
Caride E.R.	2	0,71
Fiore B.	2	0,71
Giacchella R.M.	2	0,71
Massone E.J.	2	0,71
Michalakakis D.	2	0,71
García Frontini M.E.	3	1,07
Pereira E.	3	1,07
Yeman D.	3	1,07
Berrhau S.	4	1,42
Herrera L.B.	4	1,42
Olivieri P.	4	1,42
Bencini A.C.	5	1,78
García J.R.	5	1,78
Rinaldi M.	5	1,78
Scollo S.B.	5	1,78
Toniolo A.	5	1,78
Barletta D.J.	6	2,14
<b>Zappala E.S.</b>	6	2,14
Brea A.	8	2,85
<b>Schianchi M.C.</b>	8	2,85
Barletta L.	9	3,20
<b>Pereira D.</b>	9	3,20
Chaves R.H.	11	3,91
González M.C.	11	3,91
Juanes J.L.	11	3,91
Roletto C.	12	4,27
<b>Ventura A.</b>	17	6,05
		100,00

