

## Indice.

<b>Resumen.</b>	<b>2</b>
<b>1. Título.</b>	<b>3</b>
<b>2. Antecedentes institucionales.</b>	<b>3</b>
<b>2.1. Fondo documental.</b>	<b>5</b>
<b>2.2. Infraestructura edilicia.</b>	<b>6</b>
<b>2.3. Recursos informáticos.</b>	<b>7</b>
<b>2.4. Presupuesto.</b>	<b>8</b>
<b>2.5. Servicios.</b>	<b>8</b>
<b>2.6. Redes.</b>	<b>9</b>
<b>3. Marco conceptual.</b>	<b>10</b>
<b>4. Métodos y Técnicas.</b>	<b>13</b>
<b>5. Resultados.</b>	<b>14</b>
<b>5.1. Análisis de los datos.</b>	<b>14</b>
<b>5.1.1. Variables estadísticas.</b>	<b>19</b>
<b>5.1.1.1. Media.</b>	<b>19</b>
<b>5.1.1.2. Moda.</b>	<b>20</b>
<b>5.1.1.3. Mediana.</b>	<b>21</b>
<b>5.1.2. Análisis de las encuestas.</b>	<b>21</b>
<b>5.1.3. Análisis de las entrevistas al personal de la BC.</b>	<b>23</b>
<b>6. Conclusiones.</b>	<b>27</b>
<b>7. Bibliografía.</b>	<b>29</b>
<b>Anexo.</b>	<b>31</b>

## **Resumen.**

El presente trabajo denominado “Análisis cuali – cuantitativo de los usuarios que asistieron a la Sala de Lectura de la Biblioteca Central (BC) de la Universidad Nacional de Formosa (UNaF) durante el año 2011 – 2012”, propone a partir del análisis de los registros de los usuarios en sala durante esos años, que la gran mayoría no utilizó todas las potencialidades de materiales y recursos tecnológicos de los que disponen.

Mayoritariamente los usuarios trabajan con material impreso, en forma individual y en épocas de exámenes ordinarios.

Si bien la biblioteca cuenta con el OPAC (sistema de búsqueda o consulta) no se le da la suficiente utilidad ya que el personal de atención al público no educa al usuario ni enseña a hacer búsqueda, todo ello, debido a la falta de capacitación y compromiso del personal jerárquico para proponer acciones en este sentido.

Se requiere adecuar los métodos y estilos de trabajo a una característica de usuario acorde a un nuevo paradigma de gestión de la calidad.

## **8. Título.**

Análisis cuali – cuantitativo de los usuarios que asistieron a la Sala de Lectura de la Biblioteca Central (BC) de la Universidad Nacional de Formosa (UNaF) durante el año 2011 – 2012.

### **8.1. Tesista.**

Zoraida Miranda.

### **8.2. Tutor.**

Néstor Omar Medina.

## **9. Antecedentes institucionales.**

La UNaF creada el 28 de setiembre de 1988 mediante Ley N° 23631 sancionada por el Senado y la Cámara de Diputados de la Nación Argentina, forma parte del cónclave de Universidades Nacionales Públicas reunidas en el Consejo Interuniversitario Nacional (CIN), que junto al Consejo de Rectores de Universidades Privadas (CRUP) conforman el sistema universitario.

La Secretaría de Políticas Universitarias (SPU) dependiente del Ministerio de Educación Ciencia y Tecnología de la Nación tiene ingerencia directa en el sistema universitario a través de la implementación de políticas tendientes a la optimización del servicio que brinda en función de sus fines y objetivos.

La UNaF se desprende de la Universidad Nacional del Nordeste (UNNE), manteniendo las dependencias académicas que impartían enseñanza desde la década de 1970<sup>1</sup>:

- a) El Instituto Universitario de Formosa (IUF) creado en 1971 tenía a su cargo el dictado de las carreras de Profesorado y las Tecnicaturas.
- b) La Facultad de Recursos Naturales Renovables (FRNR) creada en 1973 que comienza con el dictado de la carrera de Ingeniería Forestal, y más adelante el Ciclo Básico de Ingeniería Civil.

La UNaF cuenta en la actualidad con una matrícula total de 15000 (quince mil) alumnos, y se estructura en 5 (cinco) Unidades Académicas, 1 (una) de las cuales se ubica a 160 (ciento sesenta) kilómetros de la ciudad de Formosa, en la localidad de Laguna Blanca.

La BC se denomina “Profesor Miguel D. Ivancovich” concentra toda la información y el material bibliográfico que la Universidad ofrece a la comunidad universitaria, y tiene sus orígenes en la FRNR dependiente de la UNNE. Está ubicada en el campus universitario y abrió sus puertas el 1 de diciembre de 1971. Tiene una cantidad de 5665 socios, de los cuales no todos son usuarios regulares. Además de ser universitaria, cumple funciones de biblioteca pública, por lo cual todo lector de la comunidad formoseña puede acceder a consultar su material bibliográfico y especial sus salas de lectura. Depende de la Secretaria General Académica.

---

<sup>1</sup> Loyo, O. – Trabajo de Tesis de la Maestría *Epistemología y Metodología de la Investigación* – Facultad de Humanidades – UNNE. 2003.

La estructura organizativa de la biblioteca<sup>2</sup> se compone de una Dirección, una Vicedirección y tres departamentos con sus correspondientes subáreas: Departamento de Procesos Técnicos (proceso de documentos y automatización, auxiliar); Departamento de Servicios al Usuario (circulación y préstamos, referencia, hemeroteca, auxiliares) y Departamento Administrativo (servicio de internet, encuadernación, servicios generales y auxiliares).

### 9.1. Fondo documental.

La biblioteca de la UNaF cuenta con un fondo documental total cercano a los 14.360 volúmenes. ...”Casi todos los estándares establecen como *Recursos mínimos de información monográfica: 15 volúmenes por alumno*; considerando la colección total de la biblioteca, alcanza en la actualidad un promedio de 1,2 ejemplares por alumno, indicador que queda muy por debajo de lo recomendado”<sup>3</sup>. Esto se corrobora con lo manifestado en el Informe de Autoevaluación Institucional donde se expresa como debilidad la insuficiente cantidad de ejemplares de libros para consulta y la ausencia de un servicio de fotocopiado (Informe de Autoevaluación institucional 2009-2011. p 74).

La hemeroteca está formada por revistas impresas que se reciben por donación. La biblioteca no posee suscripciones a publicaciones electrónicas, pero ofrece acceso a la Biblioteca Virtual de Ciencia y

<sup>2</sup> 44 – Universidad Nacional de Formosa (UNaF) – Informe de Evaluación Externa. CONNEAU. Ciudad Autónoma de Buenos Aires (Argentina). 2013.

<sup>3</sup> 44 – Universidad Nacional de Formosa (UNaF) – Informe de Evaluación Externa. CONNEAU. Ciudad Autónoma de Buenos Aires (Argentina). 2013.

Tecnología dependiente del Ministerio de Ciencia, Tecnología e Innovación Productiva a través del cual accede a más de 3350 títulos de publicaciones científicas en texto completo. Respecto a las tesis, la biblioteca recibe en formato papel las tesis de licenciatura y algunas de maestría. Se carece de una política de publicación y difusión de tesis aunque se tiene intenciones de crear un repositorio institucional.

Para el procesamiento técnico de los documentos la biblioteca utiliza el Sistema de clasificación CDU, las Normas de catalogación: AACR2 y el Sistema de indización: distintos tesauros y palabras clave.

## **9.2. Infraestructura edilicia.**

En el año 1997, la BC se traslada a un moderno y amplio edificio propio de 1.125 m<sup>2</sup> diseñado especialmente para satisfacer las necesidades de sus usuarios, brindando además un ambiente agradable y acogedor. Sus amplias y confortables Salas de Lectura albergan a 400 personas El edificio se distribuye en cuatro plantas con las siguientes áreas: Dirección; Procesos Técnicos; Circulación y Préstamos junto con Referencia y Hemeroteca; Consulta de Catálogos; Servicio de Internet; Sala de Lectura en tres pisos o niveles; Depósito cerrado en desnivel. Sin embargo a pesar de las dimensiones del edificio no se cuenta con salas de lectura silenciosas ni con box individuales y/o grupales.

Actualmente parte de los espacios del edificio están siendo utilizados por otras áreas de la Universidad, por ejemplo por el área de Servicios Informáticos y por la Secretaría General de Ciencia y Tecnología.

Dispone además de 1 (un) microcine con capacidad para 50 personas, climatizado y con conexión permanente a Internet y a la red de la Universidad. El uso del microcine es administrado por la Dirección de la Biblioteca.

### **9.3. Recursos informáticos.**

La biblioteca dispone de 6 PCs para uso de los usuarios, y 5 PCs para uso interno de los bibliotecarios, más 1 (un) servidor para uso exclusivo del software Pέργamo y la gestión del catálogo de la biblioteca.

Como sistema integrado de gestión bibliotecaria se utiliza el software comercial Pέργamo desde 1999. A partir del 2001, el 100% de la biblioteca se encuentra informatizada. Los datos de usuarios no se migran del Guaraní, sino que se cargan manualmente en la biblioteca mediante una solicitud de inscripción acompañada de una certificación del área de estudio de cada facultad, en caso de alumnos, o certificación de secretaría académica, en caso de docentes. Luego la biblioteca emite un carnet de socio. Los documentos no disponen de códigos de barras y para proceder al préstamo se debe tipear el inventario del material.

La biblioteca posee conexión wifi y página web donde se brinda información sobre: el reglamento, los servicios y el acceso al catálogo en línea. No se brinda información en la web sobre el acceso a la Biblioteca Electrónica de Ciencia y Tecnología del MINCyT y la actualización de la página web es poco frecuente y la realiza al área de administración de redes.

#### **9.4. Presupuesto.**

La biblioteca no dispone de un presupuesto fijo anual. Para la adquisición de material se solicita anualmente a las facultades la bibliografía de libros y publicaciones periódicas en cualquier formato. La respuesta que se recibe es mínima y en base a esos pedidos, se controla primero la disponibilidad del material y luego se realiza el pedido.

Las compras se centralizan en Secretaría de Gerencia y Desarrollo (parte contable de la universidad) con la dificultad de la gran lentitud en la ejecución de las compras (a veces las demoras son mayores a un año).

Durante los años 2009 y 2010 se incorporaron a la Biblioteca Central libros adquiridos por la Facultad de Humanidades (FH) en el marco del PROHUM y por la Facultad de Administración, Economía y Negocios (FAEN) por el PACENI. En el año 2011, la Facultad de Recursos Naturales (FRN) tuvo acreditación de carreras de CONEAU y destinó fondos propios para la compra de bibliografía. Por tal motivo, se incorporaron a la biblioteca 538 documentos. En 2012 (hasta el mes de mayo) se ingresaron 384 libros, de los cuales sólo 55 fueron por compra.

#### **9.5. Servicios.**

Se ofrecen los siguientes servicios: circulación, referencia, acceso a documentos disponibles en la biblioteca electrónica de Ciencia y Tecnología, búsqueda de información en Internet, catálogo en línea, formación de usuarios, disponibilidad de un microcine y reglamentación.



El horario de atención al público es amplio y acorde a las necesidades de una biblioteca universitaria: de lunes a viernes de: 7:30 a 12:30 y de 14 a 22.30. Los sábados la biblioteca abre de 8 a 12 hs.

La segmentación de usuarios en la biblioteca es la siguiente: Autoridades de la UNaF; Personal Docente y Nodocente de la UNaF; Estudiantes de la UNaF; Bibliotecas de Institutos, Escuelas, Facultades de Universidades Nacionales y Extranjeras y Público en general (en Sala de Lectura). El servicio es igual para todos los usuarios, excepto para las personas externas que sólo consultan material en sala mediante la presentación del correspondiente DNI.

En el Informe de Autoevaluación Institucional se manifiesta que la mayoría de los docentes no utiliza las instalaciones y los servicios de la biblioteca y algunas de las razones que manifiestan es que disponen de bibliografía en sus domicilios como así también de acceso a bibliotecas virtuales desde sus dispositivos informáticos (Informe de Autoevaluación Institucional. p. 74).

#### **9.6. Redes.**

La biblioteca ha firmado un convenio con el Colegio de Ingenieros Civiles, a través del cual se unifican las bibliotecas y los usuarios del colegio pasan a ser usuarios de la biblioteca UNaF. El Colegio ha entregado una parte del material bibliográfico y el listado de matriculados. La biblioteca integra la base de datos SIDALC con sus documentos en el área agropecuaria y también forma parte de la BDU (Base de Datos Unificada) del SIU con el aporte de 7.755 registros. Por otro lado, se realizan préstamos

interbibliotecarios con la UNNE pero sólo por contactos y cooperación informal entre ambas bibliotecas.

## 10. Marco conceptual.

La biblioteca es un elemento fundamental para el desarrollo académico de las universidades y tiene como misión participar en forma activa en el proceso enseñanza – aprendizaje, de su calidad depende en gran parte la calidad de las instituciones educativas ocupando un lugar fundamental.<sup>4</sup>

La biblioteca universitaria puede definirse según la ALA (American Library Association) “como una combinación orgánica de personal, colecciones e instalaciones cuyo propósito es ayudar a sus usuarios en el proceso de transformar la información en conocimiento”. Esta definición contiene sintéticamente algunos aspectos clave de la biblioteca universitaria, incluyendo la estrecha relación que debe haber entre la biblioteca, la docencia y la investigación, los dos canales principales a través de los cuales se transmite y produce el conocimiento en la Universidad.

Sanchez Lihón<sup>5</sup> dice que “la función de la biblioteca universitaria es proveer una adecuada información bibliográfica, teniendo en cuenta la estructura de la universidad, para satisfacer las necesidades de la educación integral de la comunidad universitaria y los que se originan en la investigación”.

Gómez Hernández<sup>6</sup> define a la biblioteca como “una institución imprescindible para que la universidad cumpla sus fines”.

<sup>4</sup> Gloria Lauren Samamé Mancilla – Indicadores de desempeño para Bibliotecas Universitarias Nacionales – Comité de Bibliotecas Universitarias Nacionales. [www.eprints/rclis/org/bitstream.10760.11165.1.samame.mancilla.pdf](http://www.eprints/rclis/org/bitstream/10760.11165.1.samame.mancilla.pdf)

<sup>5</sup> SANCHEZ LIHON, Danilo. *Planeamiento, organización y administración de centros de documentación*. Lima: INIDE, 1983. p. 50.

<sup>6</sup> GOMEZ HERNANDEZ, José Antonio. *La Biblioteca Universitaria*. En: Manual de Biblioteconomía. Madrid: Síntesis, 1998. pp. 363-378.

Las bibliotecas universitarias reúnen los saberes y los proporciona a los interesados en ellos, alumnos y profesores, y por tanto son instituciones primordiales para seguir haciendo realidad lo que fue la Universidad en su origen: una comunidad de estudiantes y profesores, unidos por el interés en acceder al saber, que difunde la biblioteca.

Según Moreira González (2001), “La biblioteca universitaria, como cualquier sistema de información, es un conjunto interactivo de personas, tecnología y documentos.”

La irrupción en los últimos años de las tecnologías la han llevado a una rápida evolución en la forma de procesar y difundir la información.

El trabajo diario de la biblioteca y el personal debe ser un trabajo de calidad. Debe haber equilibrio entre los recursos y posibilidades. Entendiendo la calidad como un conjunto de propiedades y características de un producto o servicio que repercute en la capacidad de la biblioteca para satisfacer las necesidades de los usuarios. Es un concepto cambiante, dinámico donde la comunicación tanto interna como externa, ocupa un lugar muy importante.

Para García Reche (2004), “la calidad en una biblioteca universitaria es la capacidad que tienen los productos y servicios ofrecidos a la comunidad universitaria y a la sociedad para satisfacer con la mayor plenitud las necesidades de información y documentales expresadas o implícitas de los usuarios”.

Las bibliotecas universitarias, están inmersas en un entorno globalizado donde se manifiestan cambios radicales, con la necesidad de incorporar

herramientas y estrategias administrativas que logren la eficiencia, productividad con calidad, competitividad, mejora continua y el aumento de la satisfacción de los usuarios que demandan productos y servicios en un escenario académico cada vez más preparado, donde las instituciones de educación superior buscan la acreditación institucional y de programas académicos con el propósito de hacer reconocimiento público del logro de altos niveles de calidad, para lo cual la biblioteca debe asumir un rol importante en el proceso, elevando significativamente su nivel de competencias.

La situación actual de la Biblioteca Central (BC – UNaF) enfrenta retos que surgen como consecuencia de los cambios tecnológicos y de la constante proliferación de recursos de información en la net; debiendo producir cambios en la política bibliotecaria, que van desde la atención al público a la formación de los recursos humanos en materia de manejo de software y de hardware que superan las cimientos primarias de conocimientos tradicionales de bibliotecología.

Por lo tanto, debe encauzar su trabajo automatizando todos sus procesos internos, creando áreas de autoaprendizaje y puestos de acceso a Internet en sus Salas de Lectura, proporcionando el acceso a la producción científica de los profesores e investigadores, creando un repositorio de materiales docentes; ofreciendo servicios on-line de préstamo, de información y referencia, de Videoteca Digital, entre otros.

## 11. Métodos y Técnicas.

Los métodos y técnicas empleados se inscriben en la metodología cuali – cuantitativa.

11.1. Se analizaron los registros de los usuarios en sala durante los años 2011 y 2012:

11.1.1. Se identificaron 1088 (un mil ochenta y ocho) usuarios registrados para el uso de la sala de lectura.

11.1.2. Se tomó una muestra del 25 % (veinticinco por ciento) seleccionados al azar.

11.1.3. Se analizó esa muestra considerando la recurrencia de los usuarios durante los años 2011 y 2012.

11.1.4. Se realizó una encuesta a 30 (treinta) usuarios comprendidos en la muestra.

11.2. Se realizó una entrevista a la directora de la BC, y a 6 (seis) empleados del sector préstamo 3 (tres) del turno mañana y 3 (tres) del turno tarde.

## 12. Resultados.

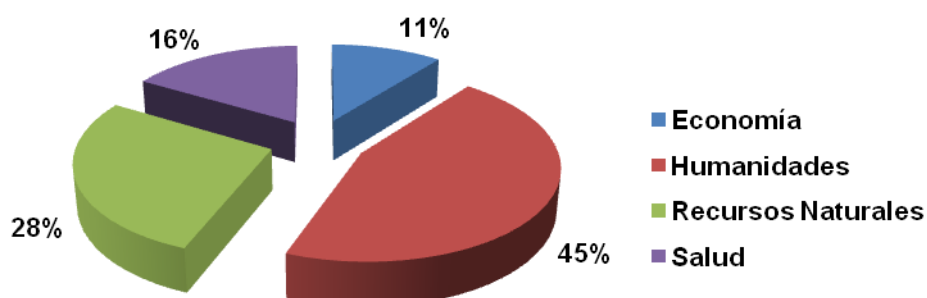
### Definición de usuario.

Se toma la definición propuesta por Jiménez (1986) y Arboleda (1990) que consideran usuario a “todos los beneficiarios potenciales de una unidad o sistema de información, se trate de individuos, empresas, organismos oficiales o entidades que necesitan utilizar información científica o técnica para la toma de decisiones”<sup>7</sup>. Ofrece elementos indispensables para la definición de las políticas de entrega de servicios, para adoptar las metodologías y determinar los tipos de productos y servicios que el sistema debe ofrecerle y por ende de su calidad.

### 12.1. Análisis de los datos relacionados con la muestra obtenida del registro de usuarios de la Sala de Lectura durante los años 2011 / 2012.

Grafico N° 1.-

**Usuarios 2011 / 2012 distribuidos por Unidad Académica.**



Fuente: Biblioteca Central UNaF – elaboración propia.

<sup>7</sup> BELLOFATTO A., CARSEN T. y LOMBARDO M. R. – Encuesta de Satisfacción de Usuarios de Bibliotecas Universitarias: un análisis comparativo de dos casos (Argentina y Nueva Zelanda). Presentado en el Simposio Virtual sobre Evaluación de Calidad en las Bibliotecas. Buenos Aires. 2002.

La UNaF tiene 4 (cuatro) de sus 5 (cinco) Unidades Académicas en la ciudad de Formosa:

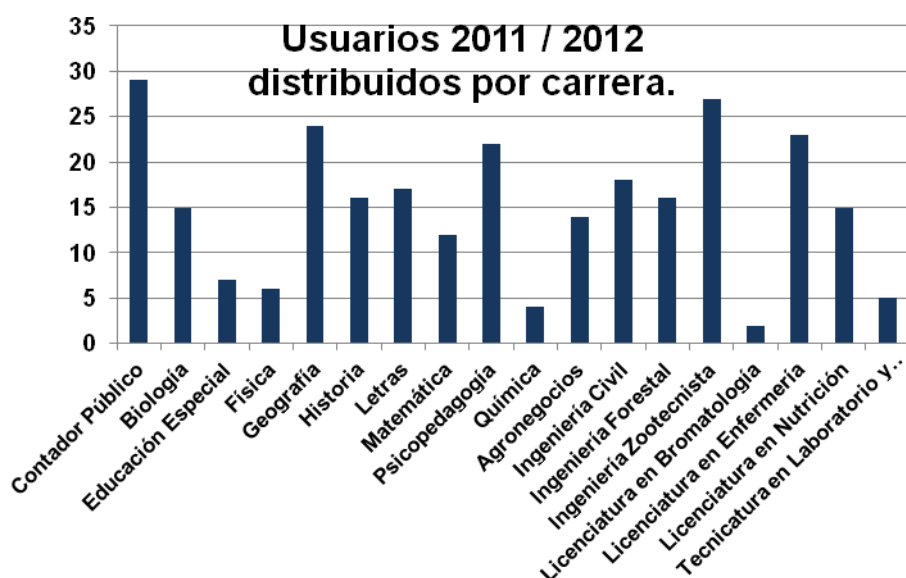
- Facultad de Humanidades: con 9 (nueve) carreras:
  - i. Profesorado en Geografía.
  - ii. Profesorado en Biología.
  - iii. Profesorado en Educación Especial.
  - iv. Profesorado en Letras.
  - v. Profesorado en Historia.
  - vi. Profesorado en Química.
  - vii. Profesorado en Física.
  - viii. Profesorado en Matemática.
  - ix. Psicopedagogía.
- Facultad de Recursos Naturales: con 4 (cuatro) carreras:
  - i. Ingeniería en Zootecnia.
  - ii. Ingeniería Forestal.
  - iii. Ingeniería Civil.
  - iv. Tecnicatura en Agronegocios.
- Facultad de Administración Economía y Negocios: con 3 (tres) carreras:
  - i. Contador Público.
  - ii. Licenciatura en Comercio Exterior.
  - iii. Licenciatura en Comunicación.

- Facultad de Ciencias de la Salud: con 4 (cuatro) carreras:
  - i. Licenciatura en Enfermería Universitaria.
  - ii. Licenciatura en Bromatología.
  - iii. Licenciatura en Nutrición.
  - iv. Tecnicatura en Laboratorio y Análisis Clínicos.

De manera que el 45 % que refleja la Facultad de Humanidades en cuanto a cantidad de usuarios que hicieron uso de la Sala de Lectura durante los años 2011 / 2012, se corresponde con la cantidad de carreras que presenta y la mayor matrícula en relación con las otras Facultades.

Pero si observamos el Gráfico N° 2, veremos que la carrera con mayor cantidad de usuarios, de un total de 272 (doscientos setenta y dos), es: Contador Público con 29 (veintinueve). Le sigue Ingeniería Zootecnista con 27 (veintisiete). Luego Profesorado en Geografía con 24 (veinticuatro) y Licenciatura en Enfermería Universitaria con 23 (veintitrés).

Gráfico N° 2.-



Fuente: Biblioteca Central UNaF – elaboración propia.



Si analizamos la recurrencia durante los años 2011 / 2012, es decir, la cantidad de veces que un usuario asistió a la Sala de Lectura durante estos años, vemos que hay una mayor presencia durante las mesas de exámenes correspondiente a los turnos de exámenes ordinarios (Gráfico N° 3).

Gráfico N° 3.-



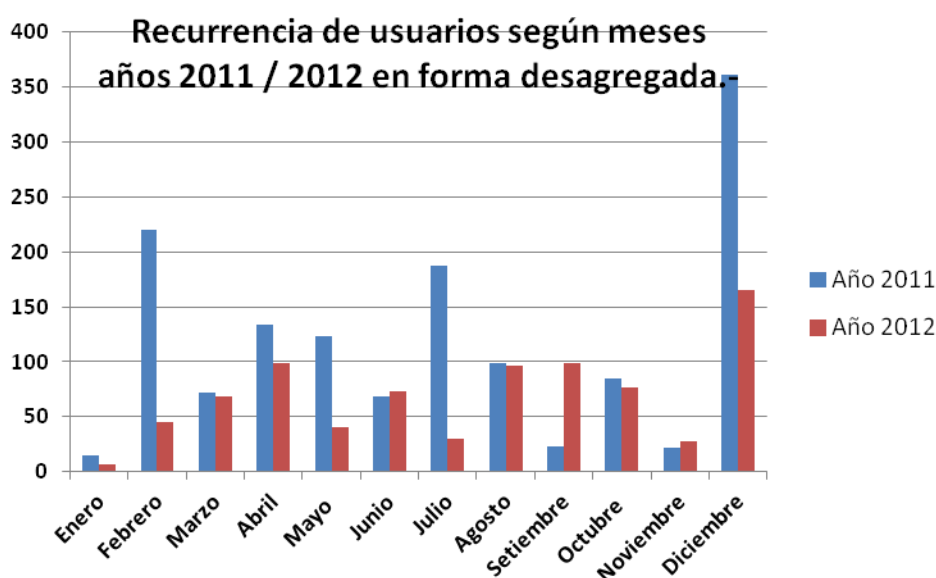
Fuente: Biblioteca Central UNaF – elaboración propia.

Al desagregar año por año (Gráfico N° 4), observamos que esta tendencia se sigue manteniendo. Pero hay una marcada disminución de la actividad de los usuarios en Sala de Lectura, durante el año 2012. Tal es el caso, de los meses de febrero, julio y diciembre.

- Febrero:
  - a) Año 2011: 220.
  - b) Año 2012: 45.

- Julio:
  - a) Año 2011: 188.
  - b) Año 2012: 30.
- Diciembre:
  - a) Año 2011: 361.
  - b) Año 2012: 165.

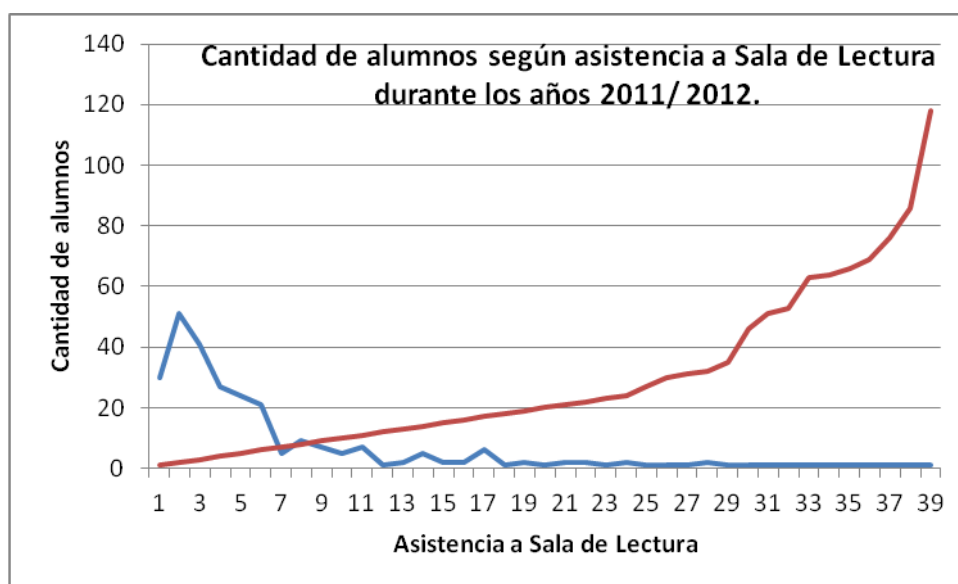
Grafico N°: 4.-



Fuente: Biblioteca Central UNaF – elaboración propia.

Al analizar la recurrencia de alumnos en la asistencia a la Sala de Lectura durante los años 2011/ 2012, vemos que se dan extremos entre 1 y 118. Es decir que hay 1 (un) alumno que asistió 118 (ciento dieciocho) veces a la Sala de Lectura y 30 (treinta) alumnos que asistieron 1 (una) vez (Grafico N° 4).

Grafico N°: 5.-



Fuente: Biblioteca Central UNaF – elaboración propia.

### 12.1.1. Variables estadísticas.

La media, moda y mediana son parámetros característicos de una distribución de probabilidad.

La media se confunde a veces con la mediana o moda.

#### 12.1.1.1. Media.

Es una medida de tendencia central que resulta al efectuar una serie determinada de operaciones con un conjunto de números y que, en determinadas condiciones, puede representar por sí solo a todo el conjunto.

Existen distintos tipos de medias, tales como la media geométrica, la media ponderada y la media armónica aunque en el lenguaje común, el término se refiere generalmente a la media aritmética<sup>8</sup>.

<sup>8</sup> [http://www.vitutor.com/estadistica/descriptiva/a\\_8.html](http://www.vitutor.com/estadistica/descriptiva/a_8.html)

La media aritmética es un promedio estándar que a menudo se denomina "promedio".

En nuestro caso, al considerar el promedio de asistencias a la Sala de Lectura durante los años 2011 y 2012, nos da como resultado: 8 (ocho). Es decir que hay por lo menos un alumno o una alumna que asistió 8 (ocho) veces a la Sala de Lectura entre estos años. Los alumnos y las alumnas que asistieron 8 (ocho) veces a la Sala de Lectura son:

1. 4 (cuatro) de la Facultad de Recursos Naturales.
2. 4 (cuatro) de la Facultad de Humanidades.
3. 1 (uno) de la Facultad de Ciencias de la Salud.

#### **12.1.1.2. Moda.**

La moda es el valor con una mayor frecuencia en una distribución de datos<sup>9</sup>. En nuestro caso, la moda se corresponde con 2 (dos). Es decir, que hay 51 (cincuenta y un) alumnos que visitaron al menos 2 (dos) veces la biblioteca entre los años 2011 y 2012. De los cuales:

- 3 (tres) pertenecen a la Facultad de Administración, Economía y Negocios.
- 24 (veinticuatro) pertenecen a la Facultad de Humanidades.
- 14 (catorce) pertenecen a la Facultad de Recursos Naturales.
- 10 (diez) pertenecen a la Facultad de Ciencias de la Salud.

---

<sup>9</sup> [http://www.vitutor.com/estadistica/descriptiva/a\\_8.html](http://www.vitutor.com/estadistica/descriptiva/a_8.html)

### 12.1.1.3. Mediana.

En el ámbito de la estadística, la mediana representa el valor de la variable de posición central en un conjunto de datos ordenados<sup>10</sup>.

En nuestro caso, la Mediana es 19 (diecinueve). Lo que indica que hay al menos 2 (dos) alumnos que asistieron 19 (diecinueve) veces a la sala de lectura, los cuales, uno pertenece a la Facultad de Recursos Naturales y otro a la Facultad de Humanidades.

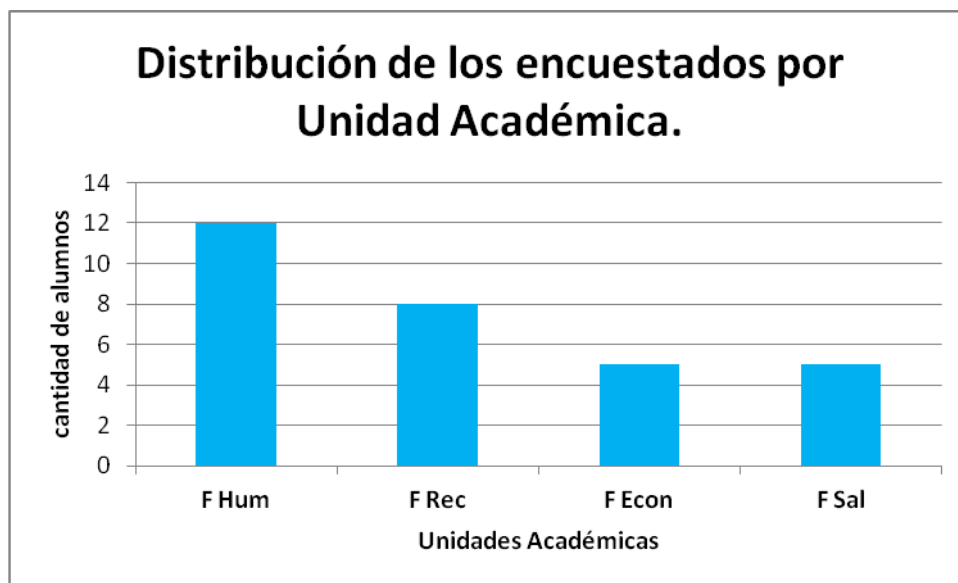
### 12.1.2. Análisis de las encuestas.

El 70% de los encuestados proceden del interior de la provincia de Formosa, los restantes de la ciudad de Formosa (capital de la provincia de Formosa).

De los 30 (treinta) encuestados: 12 (doce) pertenecen a la Facultad de Humanidades, 8 (ocho) a la Facultad de Recursos Naturales, 5 (cinco) a la Facultad de Administración Economía y Negocios y 5 (cinco) a la Facultad de Ciencias de la Salud. (Gráfico N° 6).

<sup>10</sup> [http://www.vitutor.com/estadistica/descriptiva/a\\_8.html](http://www.vitutor.com/estadistica/descriptiva/a_8.html)

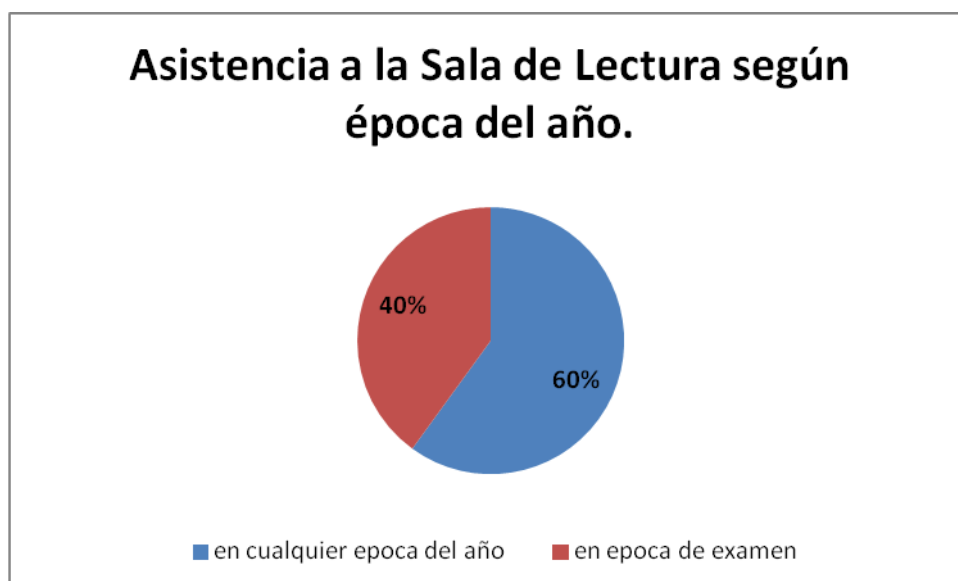
Gráfico N° 6.-



Fuente: Biblioteca Central UNaF – elaboración propia.

La asistencia a la Sala de Lectura presenta una marcada presencia de alumnos en cualquier época del año, 60%. Y el 40% asiste sólo en épocas de exámenes. (Gráfico N° 7).

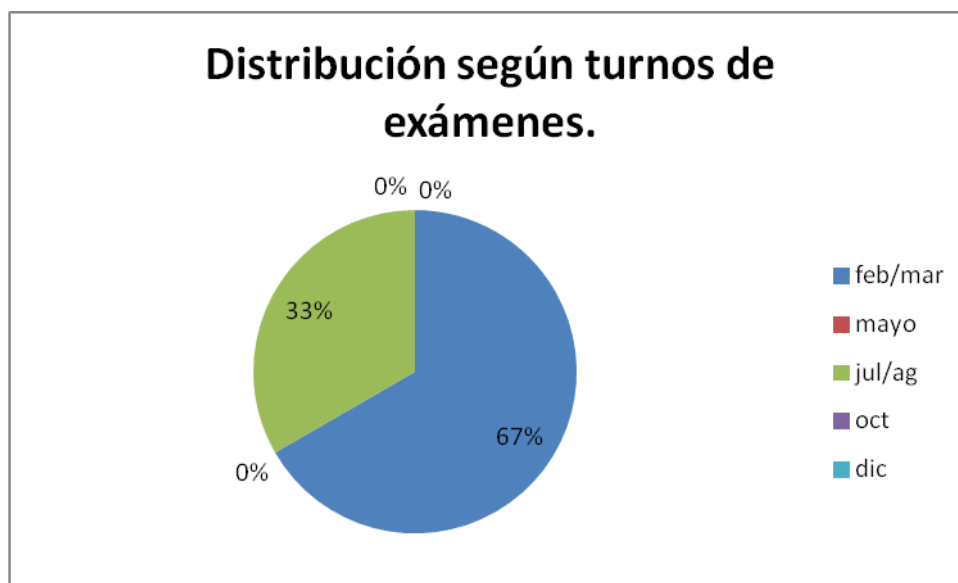
Gráfico N°: 7.-



Fuente: Biblioteca Central UNaF – elaboración propia.

Si atendemos a la presencia de alumnos en épocas de exámen observamos que la asistencia se da en 2 (dos) mesas examinadoras: febrero/ marzo y julio/ agosto. (Gráfico N° 7).

Gráfico N°: 7.-



Fuente: Biblioteca Central UNaF – elaboración propia.

Se destaca que el 100% de los encuestados trabajan con material impreso, y manifiestan estar satisfechos con la atención del personal de la biblioteca. El 77% trabaja en forma individual.

### 12.1.3. Análisis de las entrevistas al personal de la BC.

- ¿Que opinión te merece el Sistema PÉrgamo?

(Zuny) Software es cerrado (envasado) a raíz de esto se trabaja en forma aislada de las Facultades, cuando se debería trabajar con el SIU GUARANI.

(Carmen) cambio totalmente el modo de trabajar un antes y un después (del catálogo en fichas a la Base de datos). Agiliza el trabajo.

(Pablo) debería explotarse más, es buen no conozco más que el OPAC, pero debería haber más PC para consultas al público.

La base de datos de alumnos-socios no interactúa o no se trabaja con las bases de datos de alumnos de las Facultades.

(Alejandro) bastante completo, pero al ser un sistema pago es cerrado y totalmente dependiente de la empresa que a su vez genera muchos inconveniente porque no permite manipularse a conveniencia de la biblioteca.

El software es limitado no permite migrar ningún dato a los SIU y cruzar datos útiles. Esto duplica trabajo porque al no poder compartir la base de dato de los alumnos de las unidades académicas, la biblioteca debe cargar su propia base que siempre difiere los datos.

El lector de código de barra es obsoleto.

El equipamiento técnico de la biblioteca es obsoleto y con poca capacidad, el servidor al quedar obsoleto y en desuso se utiliza una PC como servidor que tiene muy poca seguridad informática.

Al OPOCA (sistema de búsqueda o consulta) no se le da la suficiente utilidad ya que el personal de atención al público no educa al usuario ni enseña a hacer búsqueda. Debería haber unas 10 PC para consulta distribuidas en las diferentes bandejas de la biblioteca y además una Pc en cada área de alumnado de las 4 unidades académica del campus universitario, para que los alumnos consulte la base de dato de Biblioteca central y concurra con un datos preciso de la información que necesita, el OPAC ofrece un sistema de alerta o reserva del material bibliográfico que



puede hacer los usuarios para cuando llega al mostrador el personal ya lo tenga disponible el material, pero no se lo da utilidad por falta de equipamiento.

- **¿Es fácil el manejo el Pergamo?**

(Zuny) Si es fácil, si después de la capacitación en la formación de usuarios que sólo consiste en una charla en el cursillo de ingreso al alumno, se debería seguir orientándole. Porque de lo contrarios el alumno se acerca al mostrador para preguntar sobre su bibliografía por el color de tapa del libro. El personal no ayuda a ser usuario independiente. La biblioteca debería acompañarlos más a los alumnos ingresante en el uso y manejo del sistema, como manejar hacer búsqueda en la Base de Dato.

- **¿Qué opinas del departamento de Servicios de la Biblioteca?**

(Zuny) También un replanteo de algunos lugares físico sector Hemeroteca, Referencia y tener personal con capacidad y predisposición de servicio. Falta de capacitación técnica y social (entiéndase actitud de ayuda hacia la comunidad universitaria a la sirve).

Departamento de Procesos Técnicos: trabaja en desconexión con el departamento de Servicios.

Fortaleza que pueda destacar: estructura edilicia, pero se deberá recuperar los espacios físico cedido en oficinas a Secretaria de Extensión y Secretaria de Ciencia y Técnica y usar para sala de estudios en grupo o al docente que necesite reunirse con alumnos.

Falta capacitación técnica y charlas de sensibilización para con los propios compañeros y fomentar mejor relación laboral.

(Pablo) Mejorar el servicio de Internet: agilidad en la conexión, más pc. a disposición de los alumnos y cambiar las actitudes del personal de atención al público de la gran mayoría, trabajar más la predisposición de los empleados.

- **¿Qué opinas del reglamento de préstamo?**

(Zuny) Reformular y adaptación a las nuevas política universitaria, debería replantearse.

(Pablo) El reglamento: obsoleto, debería reemplazarse tiene un régimen autoritario para los tiempos actuales.

- **¿Qué opinas del personal jerárquico?**

(Zuny) Falta total de gestión de las autoridades de la Biblioteca.

(Carmen) Opino que el personal directivo y técnico debería darnos más capacitación.

(Pablo) Están desactualizados, falta de gestión, actitud de desgano.

Del personal en general falta de capacitación técnica, sensibilización para mejorar relación laboral.

- **¿Leíste el informe de evaluación externa de la Universidad Nacional de Formosa CONEAU?**

(Zuny) si.

(Carmen) No y el Informe final de la CONEAU? Tampoco.

(Pablo) No y el de evaluación de pares de CONEAU? Si para la carrera en Gestión Universitaria que curso.

### **13. Conclusiones.**

La BC enfrenta nuevos desafíos en su gestión, provocados entre otras causas por los cambios en los sistemas de Educación Superior dados fundamentalmente por la incorporación de nuevas tecnologías y a la digitalización de los recursos bibliográficos que ofrece a la comunidad.

Podemos concluir que nuestra hipótesis es válida, debido a que la gran mayoría de los usuarios que asistieron a la Sala de Lectura de la Biblioteca Central (BC) de la Universidad Nacional de Formosa (UNaF) durante los años 2011 – 2012, no utilizaron todas las potencialidades de material y recursos tecnológicos de los que disponen.

El 100% de los encuestados trabaja con material impreso, y manifiestan estar satisfechos con la atención del personal de la biblioteca; el 77% lo hace en forma individual.

El personal Nodocente entrevistado manifiesta que los recursos tecnológicos existente es obsoleto. Estiman que Al OPAC (sistema de búsqueda o consulta) no se le da la suficiente utilidad ya que el personal de atención al público no educa al usuario ni enseña a hacer búsqueda, todo ello, debido a la falta de capacitación y compromiso del personal jerárquico para proponer acciones en este sentido.

“Debería haber unas 10 PC para consulta distribuidas en las diferentes bandejas de la biblioteca y además una Pc en cada área de alumnado de las 4 unidades académica del campus universitario, para que los alumnos consulte la base de dato de Biblioteca central y concurra con datos precisos de la información que necesita. El OPAC ofrece un sistema de alerta o

reserva del material bibliográfico que pueden hacer los usuarios para cuando llegan al mostrador el personal ya lo tenga disponible. Pero no se le da utilidad por falta de equipamiento” (expresiones de Alejandro Kalainis en su entrevista personal).

El bibliotecario ya no es el que ayuda al lector a manejar el fichero, sino el que busca fuentes de información no conocidas por los usuarios, y les instruye básicamente en la utilización de terminales para las consultas on line. Todo ello, teniendo en cuenta que las bibliotecas universitarias en la actualidad se caracterizan por el trabajo de gestión que realizan merced a cambios en su estructura organizativa. Según Poll y Boekhorst<sup>11</sup> existen unas características que engloban el trabajo de las bibliotecas universitarias en la actualidad y estos son:

- Las bibliotecas universitarias realizan sus actividades cada vez con la ayuda de ordenadores.
- La información en todo el mundo, se presenta cada vez en mayor medida en soportes no impresos, especialmente en formato informático, y debe hacerse accesible a los usuarios.

En este contexto se requiere adecuar los métodos y estilos de trabajo a una característica de usuario acorde a un nuevo paradigma de gestión de la calidad. Para lo que la organización habrá de cambiar hacia una cultura de calidad, teniendo como premisas:

- Satisfacción de los usuarios.

---

<sup>11</sup> POLL, Roswitha y Bockhorst, Peter te. *Medición de Calidad: directrices internacionales para la medición del rendimiento de las Bibliotecas Universitarias*. Madrid; Anabad, 1996.

- Auditoría interna.
- Seguimiento y medición del proceso.
- Seguimiento y medición del servicio.

#### 14. Bibliografía.

- Balagué Mola, N. (2003). La biblioteca universitaria, centro de recursos para el aprendizaje y la investigación: una aproximación al estado de la cuestión en España. Jornadas Rebiun 2003: Los Centros para recursos del aprendizaje y la investigación docente. [en línea]. Palma de Mallorca, mayo 2003. [consulta: 27/4/08]. Disponible en Internet: [http://www.aab.es/pdfs/gtbu\\_bu\\_crai.pdf](http://www.aab.es/pdfs/gtbu_bu_crai.pdf)
- International Organization for Standardization. (2001). ISO 9000: 2000. sistemas de gestión de la calidad. México, IMNC. Citado por. Gerardo Sánchez Amabriz. La evaluación de bibliotecas universitarias: Una estrategia metodológica en América Latina. [Consulta: 25/4/08] Disponible en: [dialnet.unirioja.es/servlet/extaut?codigo=1351534](http://dialnet.unirioja.es/servlet/extaut?codigo=1351534) - 13k
- **Rey Martín, C.** (1999). La aplicación de los estudios de satisfacción de usuarios en la biblioteca universitaria: el caso de las universidades catalanas». BiD: textos universitaris de biblioteconomia i documentació. [en línea] 1999, diciembre, nº 3, <http://www.ub.es/biblio/bid/03rey2.htm> [consulta: 12/5/08].
- Zamudio Igami, Cardoso Sampaio y Castro Santos Vergueiro (2005). El uso del SERVQUAL en la verificación de la calidad de los servicios de unidades de información: el caso de la biblioteca del IPEN. En: Revista

Interamericana de Bibliotecología. Vol. 28, No. 2(jul-dic.2005); p. 177-

191. Disponible en:

[http://eprints.rclis.org/archive/00008947/01/el\\_uso\\_del\\_servqual\\_en\\_la\\_verificacion\\_de\\_la\\_calidad.pdf](http://eprints.rclis.org/archive/00008947/01/el_uso_del_servqual_en_la_verificacion_de_la_calidad.pdf)

**Anexo.**

<b>Listado de la Muestra a Analizar.</b>
--

<b>Cant.</b>	<b>Apellido y Nombres</b>	<b>Carrera</b>	<b>Unidad Académica</b>
1	Antenor, Walter	Psicopedagogía	Humanidades
2	Aquino, Helen	Matemática	Humanidades
3	Arce, Carolina	Educación Especial	Humanidades
4	Argañaraz, Emilce	Contador Público	Economía
5	Ayala, Hector	Historia	Humanidades
6	Baez, Amelia	Letras	Humanidades
7	Bareiro, Romina	Lic. En Enfermería	Salud
8	Barras, Gabriela	Ing. Zootecnista	Recursos Naturales
9	Cabañaz, Paola	Biología	Humanidades
10	Cabrera, Andrea	Letras	Humanidades
11	Cabrera, Macarena	Letras	Humanidades
12	Cabrera, Melina	Geografía	Humanidades
13	Caceres, Carlos	Agronegocios	Recursos Naturales
14	Caceres, Juan	Lic. En Enfermería	Salud
15	Caceres, Mariel	Contador Público	Economía
16	Caceres, Maximiliano	Ing. Zootecnista	Recursos Naturales
17	Caceres, Pabla	Biología	Humanidades
18	Cardenolo, Sergio	Agronegocios	Recursos Naturales
19	Cardozo, Alfredo	Historia	Humanidades
20	Cardozo, Carolina	Psicopedagogía	Humanidades

21	Cardozo, Laura	Lic. En Enfermería	Salud
22	Cardozo, Reinaldo	Física	Humanidades
23	Cardozo, Roberto	Geografía	Humanidades
24	Carrizo, Mauro	Contador Público	Economía
25	Carrizo, Carla	Psicopedagogía	Humanidades
26	Casacci, Pablo	Ing. Forestal	Recursos Naturales
27	Cassin, Daniela	Biología	Humanidades
28	Castillo, Maria	Biología	Humanidades
29	Cemecia, Silda	Ing. Zootecnista	Recursos Naturales
30	Cerquand, Cecilia	Agronegocios	Recursos Naturales
31	Chamorro, Anabela	Historia	Humanidades
32	Chavez, Lidia	Ing. Forestal	Recursos Naturales
33	Conejeros, Juan	Letras	Humanidades
34	Conejeros, Pedro	Lic. En Enfermería	Salud
35	Coronel, Celeste	Matemática	Humanidades
36	Coronel, Claudia	Física	Humanidades
37	Coronel, Rodrigo	Química	Humanidades
38	Correa, Lorena	Educación Especial	Humanidades
39	Cortez, Hernan	Contador Público	Economía
40	Cubilla, Adam	Ing. Forestal	Recursos Naturales
41	Cuella, Delia	Psicopedagogía	Humanidades
42	Cuenca, Adrian	Psicopedagogía	Humanidades
43	Dasso, Ana	Lic. En Enfermería	Salud



44	Della Roca, Fiorela	Geografía	Humanidades
45	Demarchi, Rene	Contador Público	Economía
46	Dominguez, Cristina	Lic. En Enfermería	Salud
47	Duarte, Franco	Letras	Humanidades
48	Dupssi, Sebastian	Lic. En Nutricion	Salud
49	Dure, Ana	Lic. En Nutricion	Salud
50	Dure, Carolina	Ing. Zootecnista	Recursos Naturales
51	Echeverria, Analia	Agronegocios	Recursos Naturales
52	Espinola, Adrian	Contador Público	Economía
53	Escobar, Luz	Letras	Humanidades
54	Escobar, Pedro	Psicopedagogía	Humanidades
55	Espindola, Gabriela	Letras	Humanidades
56	Espinola, Fabian	Lic. En Enfermería	Salud
57	Espinosa, Nelson	Física	Humanidades
58	Fernandez, Azucena	Lic. En Nutricion	Salud
59	Fernandez, Cecilia	Química	Humanidades
60	Fernandez, Hector	Contador Público	Economía
61	Fernandez, Juan	Lic. En Enfermería	Salud
62	Fernandez, Nair	Agronegocios	Recursos Naturales
63	Fernandez, Pablo	Geografía	Humanidades
64	Ferreira, Beatriz	Biología	Humanidades
65	Ferreyra, Alicia	Ing. Forestal	Recursos Naturales
66	Figueredo, Rocio	Psicopedagogía	Humanidades

67	Figueredo, Roxana	Psicopedagogía	Humanidades
68	Fleitas, Macarena	Contador Público	Economía
69	Florentin, Romina	Letras	Humanidades
70	Flores, Emanuel	Historia	Humanidades
71	Franco, Nadia	Contador Publico	Economía
72	Galarza, Analia	Contador Publico	Economía
73	Galeano, Daiana	Matemática	Humanidades
74	Gallegos, Manuel	Historia	Humanidades
75	Garay, Fabian	Ing. Zootecnista	Recursos Naturales
76	Garcia, Adriano	Matemática	Humanidades
77	Garcia, Cecilia	Contador Público	Economía
78	Garnia, Rocio	Ing. Zootecnista	Recursos Naturales
79	Gauto, Jose	Contador Público	Economía
80	Gerez, Anabella	Contador Público	Economía
81	Gerez, Mario	Ing. Civil	Recursos Naturales
82	Gimenez, Analia	Educación Especial	Humanidades
83	Gimenez, Cecilia	Geografía	Humanidades
84	Gimenez, Cinthia Belen	Letras	Humanidades
85	Gimenez, Gustavo	Educación Especial	Humanidades
86	Gimenez, Noelia	Geografía	Humanidades
87	Gimenez, Osvaldo	Química	Humanidades
88	Godoy, Yriz	Lic. En Enfermería	Salud
89	Gomez, Adriana	Geografía	Humanidades

90	Gomez, Elisa	Letras	Humanidades
91	Gomez, Gerardo	Ing. Zootecnista	Recursos Naturales
92	Gomez, Jesica	Psicopedagogía	Humanidades
93	Gomez, Mario	Geografía	Humanidades
94	Gomez, Noelia	Historia	Humanidades
95	Gomez, Olga	Biología	Humanidades
96	Gomez, Pamela	Geografía	Humanidades
97	Gomez, Silvana	Psicopedagogía	Humanidades
98	Gomez, Veronica	Matemática	Humanidades
99	Gon, Andres	Lic. En Nutricion	Salud
100	Gonzalez Mabel	Lic. En Nutricion	Salud
101	Gonzalez, Patricia	Contador Público	Economía
102	Gonzalez, Ana	Tec. En Lab. An. Clinico	Salud
103	Gonzalez, Aurora	Tec. En Lab. An. Clinico	Salud
104	Gonzalez, Carlos	Ing. Civil	Recursos Naturales
105	Gonzalez, Laura	Ing. Civil	Recursos Naturales
106	Gonzalez, Nelida	Física	Humanidades
107	Gonzalez, Sergio	Ing. Zootecnista	Recursos Naturales
108	Guaymas, Andrea	Agronegocios	Recursos Naturales
109	Guerrero, Monica	Agronegocios	Recursos Naturales
110	Herrea, Favia	Lic. En Nutricion	Salud
111	Herrera, Janet	Matemática	Humanidades
112	Holier, Nestor	Ing. Zootecnista	Recursos Naturales

113	Ibars, Emanuel	Ing. Zootecnista	Recursos Naturales
114	Iker, Ivana	Ing. Zootecnista	Recursos Naturales
115	Inpono, Sebastian	Historia	Humanidades
116	Insfran, Luis	Ing. Zootecnista	Recursos Naturales
117	Insfran, Samanta	Psicopedagogía	Humanidades
118	Irala, Sonia	Lic. En Enfermería	Salud
119	Jaquet, Yamila	Matemática	Humanidades
120	Jara, Maria	Biología	Humanidades
121	Juarez, Nancy	Geografía	Humanidades
122	Kartier, Guillermo	Biología	Humanidades
123	Kauzen, Carlos	Letras	Humanidades
124	Kembre, Carolina	Psicopedagogía	Humanidades
125	Lagraña, Claudia	Contador Público	Economía
126	Lagraña, Martin	Lic. En Enfermería	Salud
127	Lagraña, Tatiana	Lic. En Nutricion	Salud
128	Landi, German	Ing. Zootecnista	Recursos Naturales
129	Landriel, Celeste	Química	Humanidades
130	Landriel, Griselda	Biología	Humanidades
131	Larez, Alejandra	Historia	Humanidades
132	Larrea, Domingo	Geografía	Humanidades
133	Ledesma, Veronica	Ing. Civil	Recursos Naturales
134	Leonela, Dora	Contador Público	Economía
135	Lezcano, Lucas	Contador Público	Economía

136	Lesme, Sofia	Ing. Civil	Recursos Naturales
137	Liztello, Natalia	Ing. Forestal	Recursos Naturales
138	Llamazares, Nidia	Agronegocios	Recursos Naturales
139	Lopez, Adriana	Historia	Humanidades
140	Lopez, Cesar	Ing. Zootecnista	Recursos Naturales
141	Lopez, Damian	Ing. Forestal	Recursos Naturales
142	Lopez, Gisel	Psicopedagogía	Humanidades
143	Lopez, Graciela	Contador Público	Economía
144	Lopez, Juan	Lic. En Enfermería	Salud
145	Lopez, Liza	Ing. Forestal	Recursos Naturales
146	Lopez, Martin	Matemática	Humanidades
147	Lopez, Mauricio	Ing. Zootecnista	Recursos Naturales
148	Lopez, Mingo	Lic. En Nutricion	Salud
149	López, Noelia	Letras	Humanidades
150	Lopez, Paula	Ing. Civil	Recursos Naturales
151	Lopez, Ramona	Geografía	Humanidades
152	Lozano, Cesar	Ing. Zootecnista	Recursos Naturales
153	Lugo, Leila	Psicopedagogía	Humanidades
154	Madariaga, Carolina	Ing. Zootecnista	Recursos Naturales
155	Maite, Cristina	Biología	Humanidades
156	Mancuello, Josefina	Historia	Humanidades
157	Mancuello, María	Ing. Civil	Recursos Naturales
158	Mansilla, Cornelio	Psicopedagogía	Humanidades

159	Marecos, Hector	Geografía	Humanidades
160	Mariño, Marcos	Historia	Humanidades
161	Martinez, Walter	Ing. Forestal	Recursos Naturales
162	Maxima, Sonia	Biología	Humanidades
163	Medina, Juan	Ing. Forestal	Recursos Naturales
164	Medina, Andrea	Lic. En Enfermería	Salud
165	Medina, Ivan	Matemática	Humanidades
166	Medina, Javier	Matemática	Humanidades
167	Mendoza, Laura	Lic. En Nutricion	Salud
168	Mendoza, Silvana	Contador Público	Economía
169	Méreles, Miriam	Ing. Civil	Recursos Naturales
170	Meza, Ever	Geografía	Humanidades
171	Meza, Maria Andrea	Educación Especial	Humanidades
172	Miers, Antonella	Geografía	Humanidades
173	Molina, Lorena	Ing. Civil	Recursos Naturales
174	Monzon, Lucia	Contador Público	Economía
175	Monzon, Maria	Psicopedagogía	Humanidades
176	Morel, Mirtha	Lic. En Enfermería	Salud
177	Moreno, Elizabeth	Letras	Humanidades
178	Mosqueda, Maria	Historia	Humanidades
179	Noguera, Lucas	Ing. Civil	Recursos Naturales
180	Nuñez, Griselda	Ing. Civil	Recursos Naturales
181	Nuñez, Luis	Ing. Forestal	Recursos Naturales

182	Nuñez, Paula Noemi	Agronegocios	Recursos Naturales
183	Nuñez, Denis	Ing. Civil	Recursos Naturales
184	Ocampo, Monica	Lic. En Nutricion	Salud
185	Ocampo, Liz	Ing. Forestal	Recursos Naturales
186	Olmedo, Lucas	Geografía	Humanidades
187	Ortellado, David	Geografía	Humanidades
188	Ortiz, Guillermo	Ing. Zootecnista	Recursos Naturales
189	Ortiz, Johana	Tec. En Lab. An . Clinico	Salud
190	Ozuna, Maria Teresa	Tec. En Lab. An . Clinico	Salud
191	Otazu, Gonzalo	Agronegocios	Recursos Naturales
192	Ovelar, Laura	Matemática	Humanidades
193	Oviedo, Alejandra	Biología	Humanidades
194	Palacios, Julieta	Ing. Zootecnista	Recursos Naturales
195	Palacios, Marcos	Ing. Civil	Recursos Naturales
196	Palavecino, Dante	Contador Público	Economía
197	Palermo, Pablo	Lic. En Enfermería	Salud
198	Pallarés, Victor M	Contador Público	Economía
199	Palomo, Lorena	Tec. En Lab. An . Clinico	Salud
200	Patricia, Sosa	Lic. En Enfermería	Salud
201	Peña, Alejandra	Lic. En Nutricion	Salud
202	Peredes, Ximena	Ing. Zootecnista	Recursos Naturales
203	Pereira, Victor	Agronegocios	Recursos Naturales
204	Perez, Angel	Ing. Civil	Recursos Naturales

205	Perez, Eliana	Geografía	Humanidades
206	Pinda, Jara	Lic. En Nutricion	Salud
207	Pose, Shirley	Agronegocios	Recursos Naturales
208	Rajoy, Fatima	Ing. Forestal	Recursos Naturales
209	Ranoni, Ricardo	Psicopedagogía	Humanidades
210	Rios, Guillermo	Ing. Civil	Recursos Naturales
211	Rivarola, Veronica	Ing. Forestal	Recursos Naturales
212	Rodriguez, Yohana	Lic. En Nutricion	Salud
213	Rojas, Ana	Letras	Humanidades
214	Rojas, Cecilia Elizabeth	Letras	Humanidades
215	Rojas, Dalila	Historia	Humanidades
216	Rojas, Jose Luis	Ing. Civil	Recursos Naturales
217	Rojas, Martin	Psicopedagogía	Humanidades
218	Rosso, Natalia	Lic. En Enfermería	Salud
219	Ruchinsky, Ana Maria	Contador Público	Economía
220	Ruchinsky, Melisa	Geografía	Humanidades
221	Ruiz Diaz, Eliseo	Lic. En Enfermería	Salud
222	Ruiz Diaz, Luis	Lic. En Nutricion	Salud
223	Ruiz, Ailen	Geografía	Humanidades
224	Ruiz, Gustavo	Ing. Zootecnista	Recursos Naturales
225	Saade, Nadia	Ing. Civil	Recursos Naturales
226	Saavedra, Alejandra	Historia	Humanidades
227	Salcedo, Rodrigo	Psicopedagogía	Humanidades



228	Saldivar, Alejandra	Letras	Humanidades
229	Salina, Silvia	Biología	Humanidades
230	Salinas, Gabriela	Geografía	Humanidades
231	Salinas, Maria	Contador Público	Economía
232	Sampallo, Sebastian	Ing. Zootecnista	Recursos Naturales
233	Sanabria, Romina	Ing. Zootecnista	Recursos Naturales
234	Sanabria, Rufino	Agronegocios	Recursos Naturales
235	Sanchez, Angela	Lic. En Enfermería	Salud
236	Sanchez, Nicolas	Lic. En Enfermería	Salud
237	Santa Cruz, Lilian	Física	Humanidades
238	Santander, Liliana	Matemática	Humanidades
239	Santander, Robert	Geografía	Humanidades
240	Saravia, Aurelia	Ing. Zootecnista	Recursos Naturales
241	Seballo, Fabiana	Contador Público	Economía
242	Sebastian, Gauna	Biología	Humanidades
243	Soagaiv, Fernando	Historia	Humanidades
244	Sociene, Gilda	Psicopedagogía	Humanidades
245	Soria, Ernesto	Geografía	Humanidades
246	Suarez, Esteban	Lic. En Enfermería	Salud
247	Taboada, Natalia	Ing. Forestal	Recursos Naturales
248	Telles, Ruben	Ing. Civil	Recursos Naturales
249	Tolaba, Paula	Psicopedagogía	Humanidades
250	Tolini, Marcelo	Lic. En Bromatología	Salud

251	Torales, Heidi	Lic. En Enfermería	Salud
252	Trinidad, Fabian	Geografía	Humanidades
253	Trinidad, Yesica	Letras	Humanidades
254	Uliambre, Yenifer	Ing. Zootecnista	Recursos Naturales
255	Varela, Mario	Lic. En Enfermería	Salud
256	Vega, Naira	Historia	Humanidades
257	Vega, Ximena	Contador Público	Economía
258	Velazco, Victor	Ing. Zootecnista	Recursos Naturales
259	Vera, Alan	Agronegocios	Recursos Naturales
260	Vera, Mirna	Ing. Forestal	Recursos Naturales
261	Vera, Olivia	Lic. En Nutricion	Salud
262	Vera, Rodrigo	Educación Especial	Humanidades
263	Verdun, Matias	Lic. En Bromatología	Salud
264	Vicentin, Mariangeles	Psicopedagogía	Humanidades
265	Villafañe, Yisel	Educación Especial	Humanidades
266	Villagra, Tatiana	Física	Humanidades
267	Villalba, Daiana	Contador Público	Economía
268	Villalba, Leandro	Ing. Forestal	Recursos Naturales
269	Zanin, Rogelio	Biología	Humanidades
270	Zayas, Noelia	Contador Público	Economía
271	Zayas, Rene	Ing. Zootecnista	Recursos Naturales
272	Zayas, Soledad	Contador Público	Economía

**Resumen por Unidad Académica y por carrera.**

Unidad Académica / Carrera	Subtotal	Total
<b>Economía</b>		<b>29</b>
Contador Público	29	
<b>Humanidades</b>		<b>123</b>
Biología	15	
Educación Especial	7	
Física	6	
Geografía	24	
Historia	16	
Letras	17	
Matemática	12	
Psicopedagogía	22	
Química	4	
<b>Recursos Naturales</b>		<b>75</b>
Agronegocios	14	
Ingeniería Civil	18	
Ingeniería Forestal	16	
Ingeniería Zootecnista	27	
<b>Salud</b>		<b>45</b>
Licenciatura en Bromatología	2	
Licenciatura en Enfermería	23	
Licenciatura en Nutrición	15	

Tecnicatura en Laboratorio y Análisis

Clínico

5

**Resumen de asistencia a Sala de Lectura durante los años 2011/ 2012.**

N°	Cantidad de alumnos	Asistencia a Sala de Lectura
1	30	1
2	51	2
3	41	3
4	27	4
5	24	5
6	21	6
7	5	7
8	9	8
9	7	9
10	5	10
11	7	11
12	1	12
13	2	13
14	5	14
15	2	15
16	2	16

17	6	17
18	1	18
19	2	19
20	1	20
21	2	21
22	2	22
23	1	23
24	2	24
25	1	27
26	1	30
27	1	31
28	2	32
29	1	35
30	1	46
31	1	51
32	1	53
33	1	63
34	1	64
35	1	66
36	1	69
37	1	76
38	1	86
39	1	118

Resumen por Unidad Académica y por carrera, según asistencia a la Sala de Lectura durante los años 2011 /2012.

Unidad Académica / Carrera	Enero	Febrero	Marzo	Abril	Mayo	Junio	Julio	Agosto	Setiembre	Octubre	Noviembre	Diciembre
<b>Economía</b>												
<b>Contador Público</b>												
Año 2011	2	12	5	15	8	5	2	7	2	6		23
Año 2012	1	2	6	6	3	4	13	8	5	4	5	9
<b>Humanidades</b>												
<b>Biología</b>												
Año 2011	1	11	4	11	6	9		8	2	5	2	18
Año 2012		2	5	5	1	5	4	12	8	3	2	8
<b>Educación Especial</b>												
Año 2011	1	5	5	4	4	1	1	1		3		8
Año 2012			3	4	2	1	4	3	1	3		3
<b>Física</b>												
Año 2011		10		6	5	7		2	2	1		17
Año 2012			5	2		3	6	7	4	1		5
<b>Geografía</b>												
Año 2011	1	21	6	12	6	11		11	2	9		40
Año 2012		3	7	12	6	3	15	15	12	7	1	12
<b>Historia</b>												
Año 2011	1	14	3	8	4	3		9	1	8	1	17
Año 2012	1	3	1	8		6	7	6	8	7	2	11
<b>Letras</b>												
Año 2011	1	13	6	11	6	1	1	3		2	4	19

Año 2012		4	6	11	2	4	7	6	5	9	1	7
----------	--	---	---	----	---	---	---	---	---	---	---	---

**Matemática**

Año 2011		6	3	4	9	4		5	3	4	2	15
----------	--	---	---	---	---	---	--	---	---	---	---	----

Año 2012			1	1		6	17	5	5	1		3
----------	--	--	---	---	--	---	----	---	---	---	--	---

**Psicopedagogía**

Año 2011	1	6	4	4	10	1	3	6		8	3	23
----------	---	---	---	---	----	---	---	---	--	---	---	----

Año 2012		9	3	2	3	6	5	9	7	2	4	16
----------	--	---	---	---	---	---	---	---	---	---	---	----

**Química**

Año 2011		2	2	1	1	1		1				1
----------	--	---	---	---	---	---	--	---	--	--	--	---

Año 2012			1	1			2	1		1		1
----------	--	--	---	---	--	--	---	---	--	---	--	---

**Recursos Naturales**

**Agronegocios**

Año 2011	1	9	3	5	5		1	4	1	3		11
----------	---	---	---	---	---	--	---	---	---	---	--	----

Año 2012			2	2	3	3	6	5	2	1	1	8
----------	--	--	---	---	---	---	---	---	---	---	---	---

**Ingeniería Civil**

Año 2011	4	32	10	22	16	6	1	10	1	12	2	35
----------	---	----	----	----	----	---	---	----	---	----	---	----

Año 2012	1	3	12	14	8	12	27	12	10	9	3	23
----------	---	---	----	----	---	----	----	----	----	---	---	----

**Ingeniería Forestal**

Año 2011		17	3	7	8	4	2	4				12
----------	--	----	---	---	---	---	---	---	--	--	--	----

Año 2012		4	4	7	1	4	14	8	1	6	3	8
----------	--	---	---	---	---	---	----	---	---	---	---	---

**Ingeniería Zootecnista**

Año 2011	1	34	7	16	17	9	11	12	4	9		52
----------	---	----	---	----	----	---	----	----	---	---	--	----

Año 2012	3	14	7	18	5	11	31	19	13	18	3	33
----------	---	----	---	----	---	----	----	----	----	----	---	----

**Salud**

**Licenciatura en Bromatología**

Año 2011										2		1
----------	--	--	--	--	--	--	--	--	--	---	--	---

Año 2012									1			
----------	--	--	--	--	--	--	--	--	---	--	--	--

**Licenciatura en Enfermería**

Año 2011	21	8	6	12	5	4	11	2	8	4	38
Año 2012		5	4	4		21	9	10	3	2	13

**Licenciatura en Nutrición**

Año 2011	1	6	2	1	6		4	4	1	5	3	27
Año 2012	1	1		2	2	5	9	7	5	2	1	5

**Tecnicatura en Laboratorio y Análisis Clínico**

Año 2011		1	1	1		1		1	2		1	4
Año 2012			1					5	2			
<b>Total general por mes año 2011/ 2012</b>	<b>22</b>	<b>265</b>	<b>141</b>	<b>233</b>	<b>163</b>	<b>141</b>	<b>218</b>	<b>236</b>	<b>122</b>	<b>162</b>	<b>50</b>	<b>526</b>

**Resumen según asistencia a la Sala de Lectura durante los años 2011 /2012.**

	Enero	Febrero	Marzo	Abril	Mayo	Junio	Julio	Agosto	Setiembre	Octubre	Noviembre	Diciembre
Año 2011	15	220	72	134	123	68	188	99	23	85	22	361
Año 2012	7	45	69	99	40	73	30	96	99	77	28	165
<b>Total</b>	<b>22</b>	<b>265</b>	<b>141</b>	<b>233</b>	<b>163</b>	<b>141</b>	<b>218</b>	<b>195</b>	<b>122</b>	<b>162</b>	<b>50</b>	<b>526</b>
<b>Total general</b>												<b>2238</b>



**Encuesta Tesis:**

Análisis cuali – cuantitativo de los usuarios que asistieron a la Sala de Lectura de la Biblioteca Central (BC) de la Universidad Nacional de Formosa (UNaF) durante el año 2011 – 2012.

**PERFIL DEL ENCUESTADO**

1-SEXO:  MASCULINO  FEMENINO

2-EDAD:  años cumplidos

3-CARRERA QUE CURSA \_\_\_\_\_ FACULTAD \_\_\_\_\_

4-LUGAR DE PROCEDENCIA: \_\_\_\_\_

**DE LA ENCUESTA EN GENERAL**

**5- Es socio de la Biblioteca Central?**

<input type="checkbox"/>	SI	<input type="checkbox"/>	NO
--------------------------	----	--------------------------	----

**6- En que época del año asiste a la sala de lectura de la Biblioteca Central?**

<input type="checkbox"/>	En cualquier época del año?	<input type="checkbox"/>	En épocas de exámenes finales? (vaya a 7)
--------------------------	-----------------------------	--------------------------	--

**7- En qué turnos de exámenes finales? (puede marcar varias opciones)**

<input type="checkbox"/>	Febrero.	<input type="checkbox"/>	Agosto.
<input type="checkbox"/>	Marzo.	<input type="checkbox"/>	Octubre.
<input type="checkbox"/>	Mayo.	<input type="checkbox"/>	Diciembre.
<input type="checkbox"/>	Julio.	<input type="checkbox"/>	

**8- Durante su permanencia en sala:**

<input type="checkbox"/>	Trabaja en forma individual.	<input type="checkbox"/>	Trabaja en grupo.
--------------------------	------------------------------	--------------------------	-------------------

**9- Recibe atención del personal de la Biblioteca?**

<input type="checkbox"/>	Siempre	<input type="checkbox"/>	A veces	<input type="checkbox"/>	Nunca
--------------------------	---------	--------------------------	---------	--------------------------	-------

**10- Accede a la base de datos y medios electrónicos que tiene la Biblioteca en sala?**

<input type="checkbox"/>	Siempre	<input type="checkbox"/>	A veces	<input type="checkbox"/>	Nunca
--------------------------	---------	--------------------------	---------	--------------------------	-------

**11- La información bibliográfica que le provee la Biblioteca, es satisfactoria?**

<input type="checkbox"/>	Siempre	<input type="checkbox"/>	A veces	<input type="checkbox"/>	Nunca
--------------------------	---------	--------------------------	---------	--------------------------	-------

**12- Cuando no es satisfactoria? Como accede a la información bibliográfica?**

<input type="checkbox"/>	Libros comprados.	<input type="checkbox"/>	Fotocopia de libros proveídos por el docente.
--------------------------	-------------------	--------------------------	---

**Resumen de las encuestas realizadas a una muestra de alumnos.**

Encuesta N°	Sexo		Edad	Carrera	Facultad	Lugar de Procedencia		5-		6-		7-							8-		9-			10-			11-			12-					
	Masculino	Femenino				Capital	Interior	A	B	A	B	A	B	C	D	E	F	G	A	B	A	B	C	A	B	C	A	B	C	A	B				
00-1	1	-	22	Biología	Humanidades	-	1	1	-	1	-	-	-	-	-	-	-	1	-	1	-	-	-	1	-	1	-	-	-	1	-	-	-	-	1
00-2	-	1	24	Contador Público	Economía	-	1	-	1	-	1	1	-	-	1	-	-	1	1	-	1	-	-	-	1	-	-	-	1	-	-	1	-	-	1
00-3	-	1	26	Historia	Humanidades	1	-	1	-	1	-	-	-	-	-	-	-	-	1	-	1	-	-	-	1	-	1	-	-	-	1	-	-	1	
00-4	1	-	20	Contador Público	Economía	1	-	-	1	-	1	-	1	-	1	-	-	1	1	-	1	-	-	-	1	-	-	-	1	-	-	1	-	-	1
00-5	-	1	23	Agronegocios	Recursos Naturales	-	1	1	-	-	1	1	-	-	1	-	-	1	1	-	-	-	1	-	-	1	-	-	1	-	1	-	-	1	
00-6	-	1	24	Letras	Humanidades	1	-	1	-	1	-	-	-	-	-	-	-	-	1	-	1	-	-	-	1	-	1	-	-	-	1	-	-	1	
00-7	-	1	21	Psicopedagogía	Humanidades	-	1	1	-	1	-	-	-	-	-	-	-	-	1	-	1	-	-	-	1	-	1	-	-	-	1	-	-	1	
00-8	1	-	23	Enfermería Universitaria	Salud	-	1	-	1	-	1	-	1	-	1	-	-	1	1	-	1	-	-	-	1	-	-	-	1	-	-	1	-	-	1
00-9	-	1	22	Ing. Zootecnista	Recursos Naturales	-	1	-	1	-	1	-	1	-	1	-	-	1	1	-	1	-	-	-	1	-	-	-	1	-	-	1	-	-	1
0-10	-	1	24	Ed. Especial	Recursos Naturales	-	1	1	-	-	1	1	-	-	1	-	-	1	1	-	-	-	1	-	-	1	-	-	1	-	1	-	-	1	
0-11	-	1	25	Ing. Forestal	Recursos Naturales	-	1	1	-	-	1	1	-	1	1	-	1	1	1	-	-	-	1	-	-	1	-	-	1	-	1	-	-	1	
0-12	-	1	22	Historia	Humanidades	-	1	1	-	-	1	1	-	1	1	1	-	1	-	1	-	-	1	-	-	1	-	-	1	-	1	-	-	1	
0-13	-	1	23	Ing. Zootecnista	Recursos Naturales	1	-	1	-	1	-	-	-	-	-	-	-	-	-	1	-	1	-	-	-	1	-	-	1	-	1	-	-	1	

0-14	1	-	25	Geografía	Humanidades		1	1	-	1	-	-	-	-	-	-	-	-	1	-	1	-	-	-	1	-	1	-	-	-	1	-	1	-	-	-	1	
0-15	-	1	24	Biología	Humanidades	-	1	-	1	-	1	1	-	-	1	-	-	1	1	-	1	-	-	-	1	-	1	-	-	-	1	-	-	-	1	-	1	
0-16	-	1	23	Ing. Zootecnista	Recursos Naturales		1	1	-	1	-	-	-	-	-	-	-	-	1	-	1	-	-	-	1	-	1	-	-	-	1	-	1	-	-	-	1	
0-17	-	1	27	Geografía	Humanidades	-	1	1	-	-	1	1	1	-	1	-	-	1	1	-	-	-	1	-	-	1	-	1	-	-	-	1	-	1	-	-	-	1
0-18	1	-	26	Historia	Humanidades	1	-	1	-	1	-	-	-	-	-	-	-	-	-	1	-	1	-	-	-	1	-	1	-	-	-	1	-	1	-	-	-	1
0-19	1	-	25	Biología	Humanidades	1	-	1	-	1	-	-	-	-	-	-	-	-	-	1	-	1	-	-	-	1	-	1	-	-	-	1	-	1	-	-	-	1
0-20	-	1	27	Ed. Especial	Humanidades		1	1	-	1	-	-	-	-	-	-	-	-	-	1	-	1	-	-	-	1	-	1	-	-	-	1	-	1	-	-	-	1
0-21	-	1	22	Ing. Zootecnista	Recursos Naturales	-	1	1	-	-	1	1	1	-	1	-	-	1	1	-	-	-	1	-	-	1	-	1	-	-	-	1	-	1	-	-	-	1
0-22	-	1	21	Letras	Humanidades	-	1	1	-	-	1	1	1	1	1	-	1	1	-	-	-	1	-	-	1	-	1	-	-	-	1	-	1	-	-	-	1	
0-23	-	1	25	Biología	Humanidades	-	1	1	-	-	1	1	1	1	1	-	1	1	-	-	-	1	-	-	1	-	1	-	-	-	1	-	1	-	-	-	1	
0-24	1	-	22	Tco. En Laboratorio	Salud	-	1	1	-	-	1	1	1	1	1	-	1	1	-	-	-	1	-	-	1	-	1	-	-	-	1	-	1	-	-	-	1	
0-25	-	1	25	Letras	Humanidades	-	1	1	-	-	1	1	1	-	1	-	-	1	1	-	-	-	1	-	-	1	-	1	-	-	-	1	-	1	-	-	-	1
0-26	-	1	23	Contador Público	Economía	-	1	1	-	-	1	1	1	-	1	-	-	1	1	-	-	-	1	-	-	1	-	1	-	-	-	1	-	1	-	-	-	1
0-27	-	1	22	Matemática	Humanidades		1	1	-	1	-	-	-	-	-	-	-	-	-	1	-	1	-	-	-	1	-	1	-	-	-	1	-	1	-	-	-	1
0-28	1	-	28	Geografía	Humanidades	1	-	1	-	1	-	-	-	-	-	-	-	-	-	1	-	1	-	-	-	1	-	1	-	-	-	1	-	1	-	-	-	1
0-29	-	1	22	Psicopedagogía	Humanidades	-	1	-	1	-	1	-	1	-	1	-	-	1	1	-	1	-	-	-	1	-	1	-	-	-	1	-	1	-	-	-	1	
0-30	-	1	21	Psicopedagogía	Humanidades	-	1	-	1	-	1	-	1	-	1	-	-	1	1	-	1	-	-	-	1	-	1	-	-	-	1	-	1	-	-	-	1	
	8	22				7	23	3	7	2	8	3	2	5	8	4	1	8	3	7	3	6	1	0	3	7	6	4	0	0	0	0	0	0	0	3		

## ENTREVISTA AL PERSONAL NODOCENTE DE LA BC.

**Zuny** : 10 años de antigüedad : técnico en Gestión universitaria. Categoría inicial con mayor responsabilidad de la categoría 5.

Que opinión te merece el Sistema Pergamo?

Software es cerrado (envasado) a raíz de esto se trabaja en forma aislada de las Facultades, cuando se debería trabajar con el SIU GUARANI.

¿Es fácil de manejar el Pergamo? :

Si es fácil, si después de la capacitación en la formación de usuarios que sólo consiste en una charla en el cursillo de ingreso al alumno, se debería seguir orientándolo. Porque de lo contrario el alumno se acerca al mostrador para preguntar sobre su bibliografía por el color de tapa del libro. El personal no ayuda a ser usuario independiente. La biblioteca debería acompañarlos más a los alumnos ingresante en el uso y manejo del sistema, como manejar hacer búsqueda en la Base de Dato.

El reglamento de préstamo: Reformular y adaptación a las nuevas política universitaria, debería replantearse.

Qué opinas del departamento de Servicios de la Biblioteca:

También un replanteo de algunos lugares físico sector Hemeroteca, Referencia y tener personal con capacidad y predisposición de servicio. Falta de capacitación técnica y social (entiéndase actitud de ayuda hacia la comunidad universitaria a la sirve).

Departamento de Procesos Técnicos: trabaja en desconexión con el departamento de Servicios.

Fortaleza que pueda destacar: estructura edilicia, pero se deberá recuperar los espacios físico cedido en oficinas a Secretaria de Extinción y

Secretaría de Ciencia y Técnica y usar para sala de estudios en grupo o al docente que necesite reunirse con alumnos.

Falta capacitación técnica y charlas de sensibilización para con los propios compañeros y fomentar mejor relación laboral.

Opinión del personal jerárquico: Falta total de gestión de las autoridades de la Biblioteca.

Leyó el informe de evaluación externa de la Universidad Nacional de Formosa Coneau : si.

Tiene conocimiento de la ley 26899: Creación de Repositorios Digitales Institucionales de Acceso Abierto...: No.

**CARMEN**: personal con 25 años de servicios categ. 3 , sólo estudios secundario.

Qué opinión tiene del Sistema Pégamo : cambio totalmente el modo de trabajar un antes y un después (del catálogo en fichas a la Base de datos).

Agiliza el trabajo.

Opino que el personal directivo y técnico debería darnos más capacitación.

Leyó el informe de autoevaluación? No y el Informe final de la CANEAU?

Tampoco.

Demuestra poco interés en las capacitación.

**Pablo, Gamarra**: personal de planta, estudiante de Tecnicatura en Gestión Universitaria tres años de antigüedad. Categoría inicial.

Opinión de Pergamo : debería explotarse más, es buen no conozco más que el OPAC, pero debería haber más pc para consultas al público.

La base de datos de alumnos-socios no interactúa o no se trabaja con las bases de datos de alumnos de las Facultades.

El reglamento: obsoleto, debería reemplazarse tiene un régimen autoritario para los tiempos actuales.

Mejorar el servicio de Internet: agilidad en la conexión, más pc. a disposición de los alumnos y cambiar las actitudes del personal de atención al público de la gran mayoría, trabajar más la predisposición de los empleados.

Personal directivo: están desactualizado, falta de gestión, actitud de desgano.

Del personal en general falta de capacitación técnica, sensibilización para mejorar relación laboral.

Leyó el informe de autoevaluación? : no y el de evaluación de pares de Coneau? Si para la carrera en Gestión Universitaria que curso.

**ALEJANDRO KALAINIS** Función de Técnico: 10 años de antigüedad hace dos años presta servicio en la Biblioteca Central.

Opinión del Pergamo : bastante completo, pero al ser un sistema pago es cerrado y totalmente dependiente de la empresa que a su vez genera muchos inconveniente porque no permite manipularse a conveniencia de la biblioteca.

El software es limitado no permite migrar ningún dato a los SIUS y cruzar datos útiles. Esto duplica trabajo porque al no poder compartir la base de dato de los alumnos de las unidades académicas, la biblioteca debe cargar su propia base que siempre difiere los datos.

El lector de código de barra es obsoleto.

El equipamiento técnico de la biblioteca es obsoleto y con poca capacidad, el servidor al quedar obsoleto y en desuso se utiliza un Pc como servidor que tiene muy poca seguridad informática.

Al OPOCA (sistema de búsqueda o consulta) no se le da la suficiente utilidad ya que el personal de atención al público no educa al usuario ni enseña a hacer búsqueda. Debería haber unas 10 PC para consulta distribuidas en las diferentes bandejas de la biblioteca y además una Pc en cada área de alumnado de las 4 unidades académica del campus universitario, para que los alumnos consulte la base de dato de Biblioteca central y concurra con un datos preciso de la información que necesita, el OPAC ofrece un sistema de alerta o reserva del material bibliográfico que puede hacer los usuarias para cuando llega al mostrador el personal ya lo tenga disponible el material, pero no se lo da utilidad por falta de equipamiento.